

académie  
Créteil

RÉGION ACADÉMIQUE  
ÎLE-DE-FRANCE

MINISTÈRE  
DE L'ÉDUCATION NATIONALE  
ET DE LA JEUNESSE  
MINISTÈRE  
DE L'ENSEIGNEMENT SUPÉRIEUR,  
DE LA RECHERCHE  
ET DE L'INNOVATION



# Bilan d'activité

**FORMATION PROFESSIONNELLE**  
Académie de Créteil

# 2018



FORMATION  
PROFESSIONNELLE

04

VOIE SCOLAIRE

08

APPRENTISSAGE

11

FORMATION  
DES ADULTES

14

**Directrice de la publication :** Nathalie Gautier (Dafpic) // **Rédaction et coordination :** Patricia Thoraval (Chef de projet - Prestations communication) // **Conception graphique et réalisation :** Bich-Hà Tran // **Comité de relecture :** Isabelle Hondermarck, Lydia Jacob, Alain Tonnelier, Martine Amelineau // **Ont participé à ce numéro :** Martine Amelineau, Odile Berniolles, Nathalie Burghelle, Marie-Josée Côme, Stephan Durand, Patrick Fraboulet, Florence Gheeraert, Isabelle Hondermarck, Jérôme Langlais, Anne Lecostey, Catherine Loheac, Jacques Mongoué-Noubissi, Alain Tonnelier, Guylaine Traoré // **Imprimerie :** TECHNICOM PARIS - 32 av. Pierre Grenier - 92100 Boulogne-Billancourt // **Juin 2019**



LYCÉE DU GUÉ-À-TRESME  
(CONGIS -SUR-THÉROUANNE - 77)  
Section Céramique



## LE MOT DU RECTEUR

**LYCÉE JACQUES BREL**  
(CHOISY-LE-ROI - 94)  
Spécialité Ébénisterie  
Conservation du patrimoine

### «VALORISER LA VOIE PROFESSIONNELLE»

**La transformation de la voie professionnelle compte aujourd’hui parmi les priorités de la politique éducative nationale, et la loi « pour la liberté de choisir son avenir professionnel » a réformé en profondeur le paysage de la formation professionnelle.**

Notre académie est très impliquée dans la revalorisation de ces filières. Elle compte plus de 60 « lycées des métiers » et offre environ 190 filières professionnelles. Notre action poursuit trois principaux objectifs : accompagner la construction des parcours des élèves et

des apprentis en lycée professionnel ; instaurer de nouvelles pratiques pédagogiques, conforter le lycée professionnel en tant que lieu d’excellence et permettre à nos concitoyens de se former tout au long de la vie.

Un lycéen sur trois est aujourd’hui scolarisé dans la voie professionnelle scolaire, l’objectif réaffirmé d’atteindre les 500 000 apprentis et les efforts portés pour la formation des adultes doivent **permettre à l’ensemble de nos concitoyens de trouver un épanouissement professionnel et personnel dans la société.**

Cette nouvelle édition du Bilan de la voie professionnelle illustre cet engagement de l’académie de Créteil en apportant des exemples concrets des talents et réussites.

C’est également dans cette intention que nous avons souhaité installer une galerie d’exposition des travaux des élèves (quelques exemples en photo) dans le hall du rectorat. Les visiteurs extérieurs peuvent y découvrir une image à la fois créative et dynamique des élèves de notre académie qui se sont engagés dans cette voie d’excellence.

**DANIEL AUVERLOT, Recteur de l’académie de Créteil,  
Chancelier des universités**



**LYCÉE LA SOURCE**  
(NOGENT-SUR-MARNE - 94)  
CAP Métiers de la mode,  
option chapelier-modiste

# LA FORMATION PROFESSIONNELLE DANS L'ACADÉMIE DE CRÉTEIL

## La Délégation académique à la formation professionnelle initiale et continue (DAFPIC) a pour mission de promouvoir toutes les voies de formation menant à la réussite. Elle pilote les dispositifs de formation scolaire, en apprentissage et la formation des adultes.

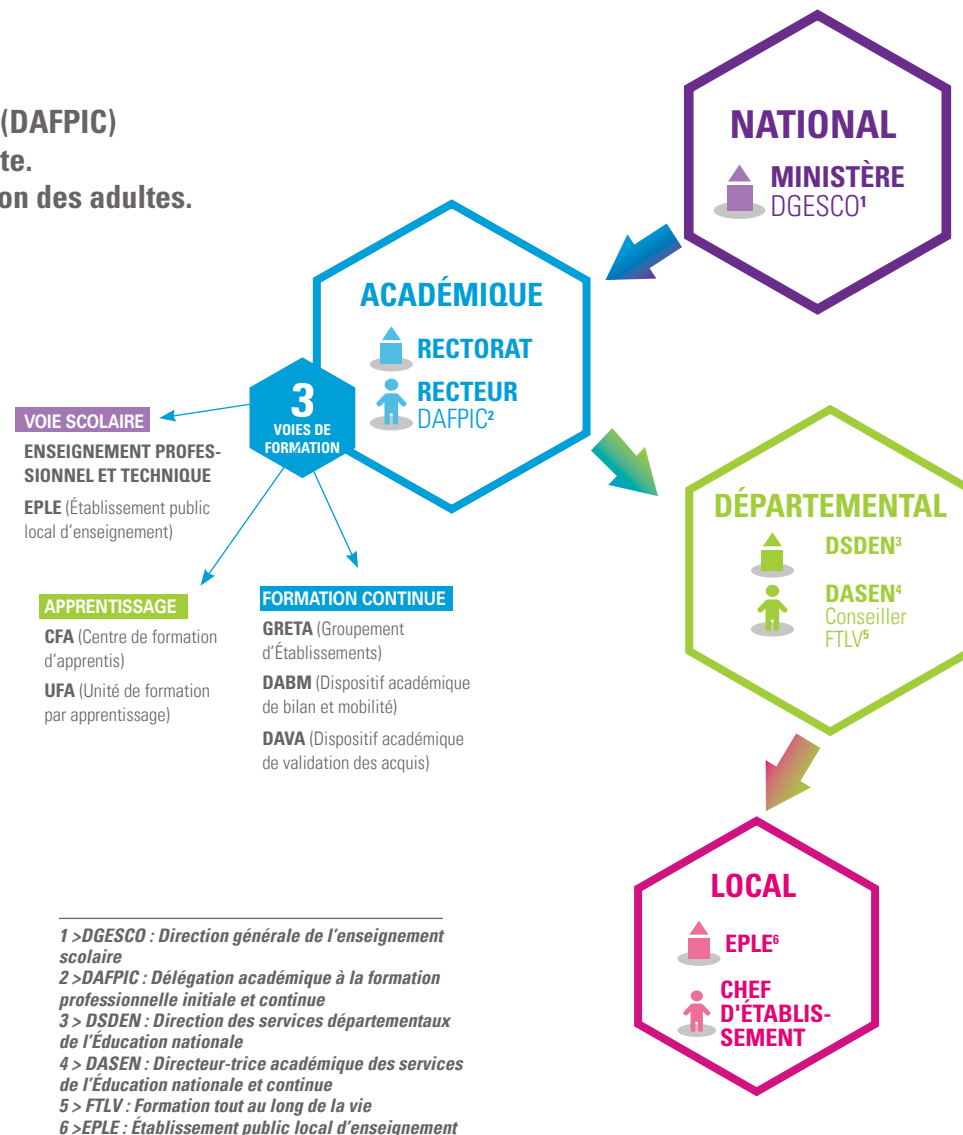
Les établissements qui œuvrent dans les voies professionnelle et technologique au service de l'insertion professionnelle des jeunes et des adultes participent d'un processus permanent articulé autour des filières et domaines de formation. L'attribution du label « **Lycées des métiers** » atteste de la mise en œuvre de formations technologiques et professionnelles autour d'un ensemble cohérent de métiers ; ainsi ils valorisent **la formation tout au long de la vie**, en proposant :

- l'accueil de publics diversifiés : scolaires, apprentis et étudiants, adultes en formation continue ;
- une gamme étendue de diplômes : du niveau 3 (ex V) à l'enseignement supérieur ;
- une offre de services de Validation des acquis de l'expérience (VAE) ;
- des partenariats avec les collectivités territoriales et les milieux professionnels ;
- des actions visant à améliorer l'orientation vers les formations professionnelles ;
- une ouverture européenne avec des échanges entre pays ;
- une offre de services d'hébergement ;
- un dispositif d'aide à l'insertion professionnelle et de suivi des publics accueillis.

Pour la formation des adultes, **la DAFPIC s'appuie, sur un Groupement d'intérêt public-Formation Continue et Insertion Professionnelle (GIP-FCIP)** dont l'objet est le développement d'une coopération concertée dans les domaines de la formation continue des adultes et de l'insertion professionnelle. Il exerce des missions de fonction support pour :

- le Fonds académique de mutualisation (FAM) des GRETA ;
- le Dispositif académique de validation des acquis (DAVA) ;
- le Centre académique de formation continue (CAFOC) ;
- les Fonds européens structurels d'investissement (FESI : FSE et FEDER) ;
- le Centre national de ressources qualité (CNRQ) ;
- le Centre académique de formation d'apprentis (CFA académique) ;
- la promotion des dispositifs d'insertion et l'animation des personnels intervenant dans ces dispositifs ;
- la gestion des activités de bilan-orientation.

Ainsi, le GIP-FCIP est à la fois un outil de gestion au service de la politique du rectorat et un instrument de coopération et de concertation.



# LES 3 VOIES DE LA FORMATION PROFESSIONNELLE

## VOIE SCOLAIRE

La formation dispensée dans les lycées professionnels contribue à l'objectif national de réduire le nombre de jeunes quittant le système scolaire sans qualification. Elle offre aussi à ceux qui choisissent cette voie des parcours de pleine réussite et d'excellence.

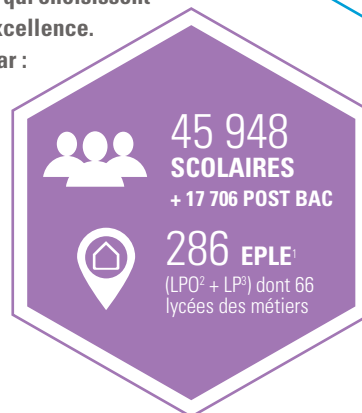
Ces parcours sont notamment rendus possibles par :

- la labellisation «Lycées des métiers » qui permet un continuum de formation du CAP au BTS ;
- le développement d'une politique d'accueil des élèves (positionnement pédagogique) et d'accompagnement personnalisé tout au long de leur formation ;
- une pédagogie de l'alternance en prise avec le monde économique afin de faciliter l'insertion sur le marché du travail.

1 > EPLE : Établissement public local d'enseignement

2 > LPO : Lycée polyvalent

3 > LP : Lycée professionnel



## FORMATION DES ADULTES

Dans une perspective de développement des compétences, le réseau de formation des adultes permet à tous les adultes de se former ou d'acquérir un diplôme ou une certification à tout âge.

Le réseau des GRETA (Groupement d'établissements), le Dispositif de validation des acquis (DAVA) pour la VAE et les Dispositifs académiques bilan mobilité (DABM) proposent des parcours permettant d'accéder à une qualification, d'obtenir une certification, de préparer une reconversion professionnelle ou une insertion professionnelle de qualité.

1 > VAE : Validation des acquis de l'expérience



## APPRENTISSAGE

Les Centres de formation d'apprentis (CFA), publics ou privés, accueillent les jeunes de 16 à 30 ans, et sous certaines conditions, à partir de 15 ans. Ils dispensent une formation générale, technologique et pratique. En contact étroit avec le monde professionnel, ils sont le lieu privilégié d'une pédagogie spécifique à l'apprentissage de chaque métier.

Fondé sur le transfert de compétences par les tuteurs et les maîtres d'apprentissage, l'apprentissage offre aux jeunes un itinéraire concret pour acquérir à la fois connaissances théoriques et aptitudes pratiques afin de maîtriser un métier. Ce contrat de travail de type particulier permet de préparer un diplôme, du CAP au master pro, en étant en situation professionnelle et en percevant une rémunération en tant que salarié d'une entreprise.



## OFFRE DE FORMATION

Présente sur les trois départements de l'académie, l'offre de formation couvre un grand nombre de secteurs d'activité et propose des parcours allant du CAP au master, ainsi que des formations dans les domaines transversaux.

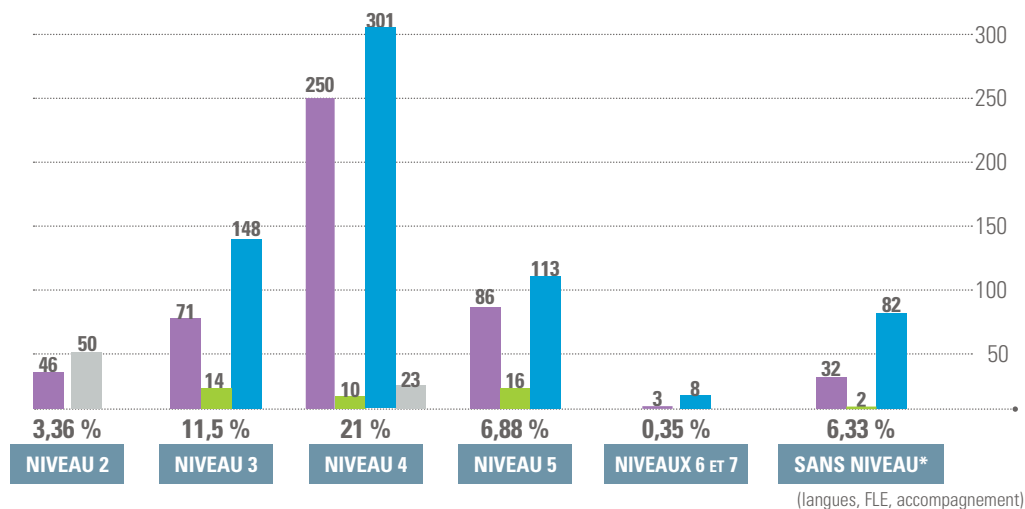
1 229 FORMATIONS SONT PROPOSÉES DANS L'ACADÉMIE, DONT 56,95 % SONT ACCESSIBLES EN FORMATION CONTINUE.

### DEPUIS JANVIER 2019 UNE NOUVELLE NOMENCLATURE EUROPÉENNE DES NIVEAUX :

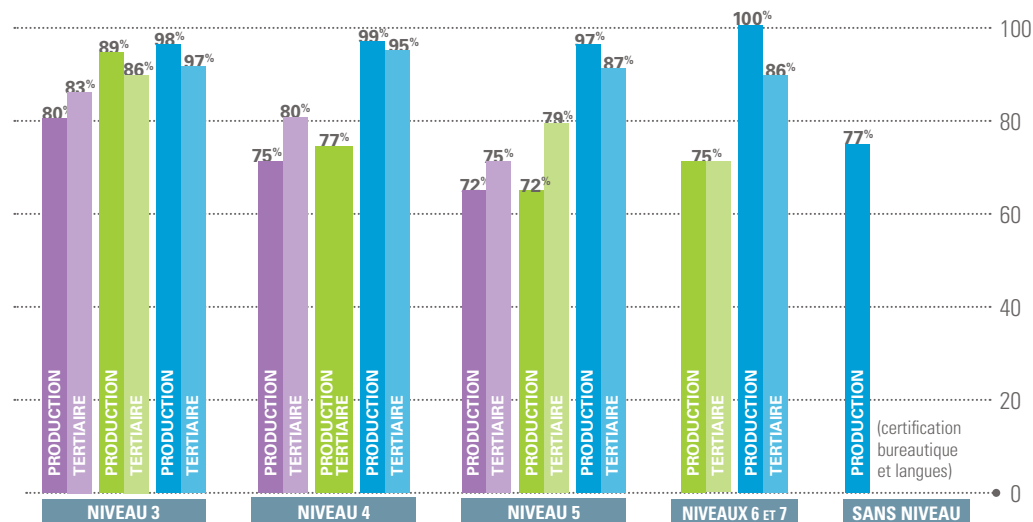
- Niveau VI → Niveau 1 (Savoirs généraux de base)
- Niveau Vbis → Niveau 2 (Savoirs factuels de base dans un domaine)
- Niveau V → Niveau 3 (CAP, BEP)
- Niveau IV → Niveau 4 (BAC)
- Niveau III → Niveau 5 (BTS)
- Niveau II → Niveau 6 (Licence)
- Niveau I → Niveau 7/8 (Master, Doctorat)



RÉPARTITION DES FORMATIONS PAR NIVEAU ET PAR VOIE (SCOLAIRE, APPRENTISSAGE ET FORMATION CONTINUE)



RÉSULTATS AUX EXAMENS PAR NIVEAU DE FORMATION



## L'ACADÉMIE COUVRE UN LARGE PANEL DE FILIÈRES PROFESSIONNELLES REGROUPÉES EN DEUX GRANDS SECTEURS D'ACTIVITÉ : TERTIAIRE ET PRODUCTION

(CF DÉTAILS CI DESSOUS).

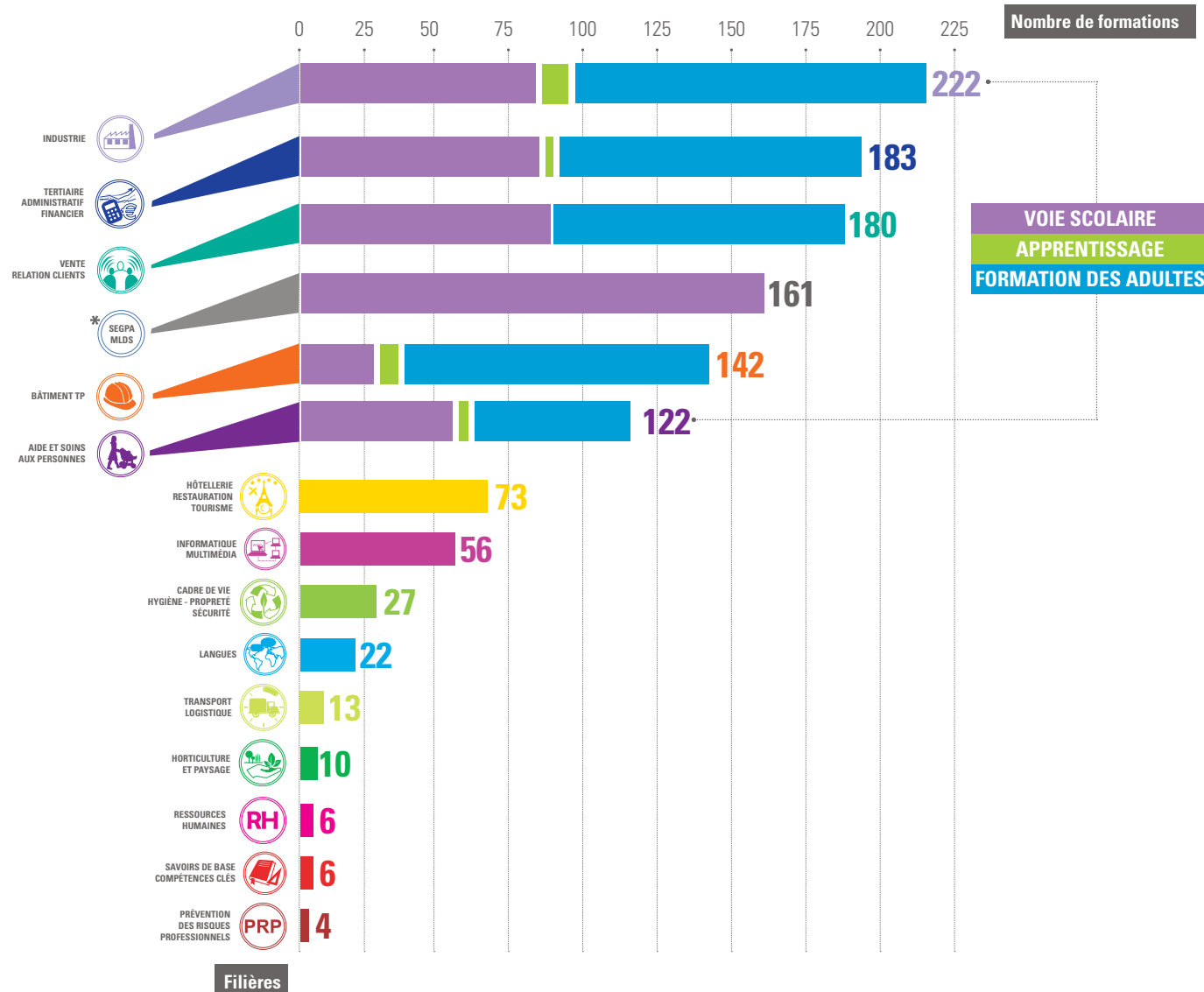
### PRODUCTION (P)

- **INDUSTRIE** (automobile, mécanique-productive, électricité, électronique et électrotechnique, automatisme, maintenance, mode, pressing).
- **BÂTIMENT TP** (bâtiment et travaux publics, énergie, travail du bois)
- **AIDE ET SOINS AUX PERSONNES** (aide et soins à la personne, coiffure, esthétique, santé, médico-social, animation médiation)
- **CADRE DE VIE / HYGIÈNE / PROPRETÉ / SÉCURITÉ** (hygiène et propreté, sécurité, gardiens d'immeuble)
- **INFORMATIQUE / MULTIMÉDIA** (graphisme, multimédia, audiovisuel, informatique industrielle)
- **HORTICULTURE ET PAYSAGE**
- savoirs de base- compétences clés

### TERTIAIRE (T)

- **TERTIAIRE ADMINISTRATIF ET FINANCIER** (comptabilité, gestion et finances, secrétariat, bureautique, accueil)
- **VENTE / RELATION CLIENTS** (banque, assurance, immobilier, commerce, vente).
- **HÔTELLERIE / RESTAURATION / TOURISME**
- **INFORMATIQUE / MULTIMÉDIA** (graphisme, multimédia, audiovisuel, informatique)
- **LANGUES VIVANTES**
- **TRANSPORT ET LOGISTIQUE**
- **RESSOURCES HUMAINES** (accompagnement, bilans, VAE, conseil ingénierie, tutorat, management de proximité)
- **SAVOIRS DE BASE- COMPÉTENCES CLÉS**
- **PRÉVENTION DES RISQUES PROFESSIONNELS / SANTÉ ET SÉCURITÉ AU TRAVAIL**

\* Sections d'enseignement général et professionnel adapté (SEGPA)  
Mission de lutte contre le décrochage scolaire (MLDS)



Nombre de formations

VOIE SCOLAIRE  
APPRENTISSAGE  
FORMATION DES ADULTES

Filières



# VOIE SCOLAIRE

## Une clé pour promouvoir la voie professionnelle scolaire

### UN ANCRAGE DANS LE MONDE ÉCONOMIQUE POUR UNE CONTRIBUTION DE L'ÉDUCATION NATIONALE AUX ENJEUX ÉCONOMIQUES TERRITORIAUX

L'Éducation nationale travaille en étroite collaboration avec le monde économique pour **accompagner les formations dans l'anticipation des évolutions** technologiques et organisationnelles concernant les métiers d'aujourd'hui et de demain. Parmi les dispositifs mis en place : **les Campus des métiers et des qualifications**, un pôle de formation en synergie avec les politiques territoriales de développement économique. Ils contribuent à soutenir, par la formation, les politiques territoriales de développement économique et social. Leur dynamique doit faciliter l'insertion des jeunes dans l'emploi. Ils peuvent en outre s'inscrire dans une synergie avec les pôles de compétitivité régionaux.

**Dans le même esprit, les lycées des métiers** concourent également à proposer une offre de formation tout au long de la vie. **De nombreux acteurs** y œuvrent avec conviction auprès des élèves et des établissements scolaires, comme **les ingénieurs pour l'école**. L'ensemble des établissements du second degré s'engage à **développer des partenariats** pour aider les jeunes à choisir leur orientation, à découvrir les métiers, puis à trouver leur voie pour une insertion professionnelle réussie. À cet effet, toutes **les initiatives au cœur de la relation École-Entreprise** se révèlent des clés pour la réussite de tous : «Semaine École-Entreprise», «Semaine de l'industrie», «Semaine de sensibilisation des jeunes à l'entrepreneuriat», partenariats actifs avec des entreprises et des associations souhaitant développer le goût d'entreprendre, visites et interventions de dirigeants pour faire connaître les métiers.

Un **développement** et une **visibilité** à l'international

Des **objectifs stratégiques** clairs et ambitieux

Un **diagnostic partagé de l'analyse** socio-économique, des enjeux identifiés

des **parcours innovants** de formation professionnelle

Une **gouvernance régionale** spécifique

Toute l'activité sur [www.ac-creteil.fr](http://www.ac-creteil.fr)

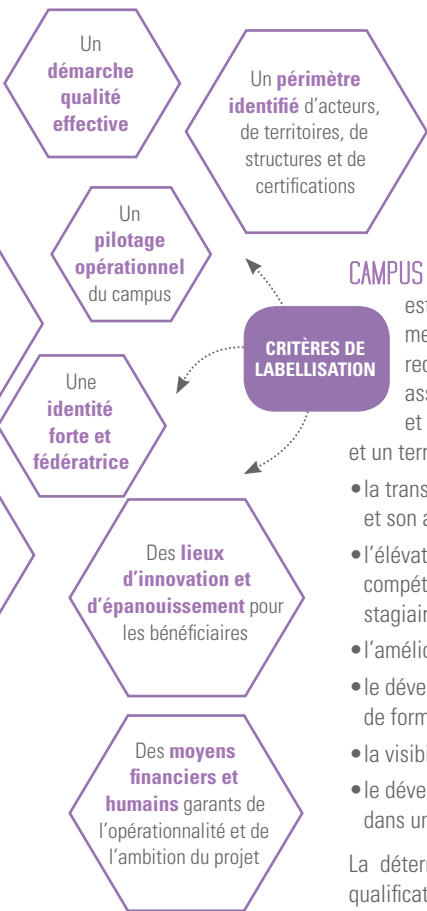
Tel. 01 57 02 67 10 // [dafpic@ac-creteil.fr](mailto:dafpic@ac-creteil.fr)

### LYCÉES DES MÉTIERS

**L'académie de Créteil compte 66 Lycées des métiers.** Le label « Lycée des métiers » identifie des établissements qui offrent une palette étendue de formations technologiques et professionnelles préparant à des métiers d'un même secteur d'activités ou de secteurs proches.

**La labellisation des lycées des métiers** et la signature des contrats de progrès engageant les lycées de l'académie permettent d'offrir aux élèves des gages de réelle promotion scolaire et sociale en prise avec le monde économique. ■





### CAMPUS DES MÉTIERS ET DES QUALIFICATIONS

est un label attribué à un réseau d'établissements d'enseignements, de laboratoires de recherche et de partenaires économiques et associatifs. Il développe des formations initiales et continues centrées sur un secteur d'activité et un territoire donnés. Il a pour finalités :

- la transformation de la voie professionnelle et son attractivité ;
- l'élévation du niveau de qualification et de compétences des élèves, apprentis, étudiants et stagiaires de la formation continue ;
- l'amélioration de leur insertion professionnelle ;
- le développement des liens entre établissements de formation et entreprises ;
- la visibilité de l'ensemble des partenaires ;
- le développement socio-économique du territoire dans un secteur déterminé.

La détermination d'un Campus des métiers et des qualifications repose sur une analyse rigoureuse. Celle-ci fait émerger un diagnostic qui valide l'opportunité de création de ce campus et permet d'identifier les éléments qui seront nécessaires à son évaluation ultérieure. ■



AÉRONAUTIQUE ET SPATIAL 4.0



CONCEPTION ET CONSTRUCTION AUTOMOBILE



ÉCONOMIE TOURISTIQUE PARIS-VAL D'EUROPE



HUB DE L'AÉROPORTUAIRE ET DES ÉCHANGES INTERNATIONAUX

## LA RELATION ÉCOLE-ENTREPRISE



8<sup>ÈME</sup> ÉDITION SEMAINE DE L'INDUSTRIE (SEDI)  
26 MARS-1<sup>ER</sup> AVRIL 2018

**VISITE D'ENTREPRISES** : les étudiants de 2<sup>ème</sup> année de BTS Systèmes numériques du lycée René Cassin de Noisiel ont eu l'opportunité de franchir les portes de la **Direction Générale Industrielle d'Air France** à Roissy. Ils ont, non seulement découvert l'activité avio-nique et ses besoins en recrutement, mais également différentes opérations de maintenance réalisées sur un gros porteur à bord duquel ils ont pu monter.



Visite Air France

Quant au site de l'usine de **PSA Saint-Ouen**, il a ouvert ses portes à des élèves d'une classe de 1<sup>ère</sup> Bac Professionnel GPPE (Gestion des pollutions et protection de l'environnement) du lycée Jean-Pierre Timbaud d'Aubervilliers. Ils ont découvert la production de pièces embouties destinées à composer une carrosserie ou un élément mécanique. Les professionnels ont également présenté le tri des déchets mis en place dans l'usine afin de faire le lien avec les matières étudiées par les élèves.

D'autres élèves de 1<sup>ère</sup> du lycée Jean-Pierre Timbaud d'Aubervilliers préparant, quant à eux, le Bac Pro ELEEC (Electrotechnique, Energie, Equipements Communicants) ont été accueillis par l'**entreprise TRANSDEV TRA** située à Villepinte. Ils ont ainsi pu visiter d'une part, les ateliers d'entretien mécanique des bus et le service de réparation d'équipements spécifiques, et d'autre part, le PC sécurité qui gère en temps réel toute l'activité des bus. ■



17 600 PARTICIPANTS

85% ÉLÈVES

15% ADULTES (demandeurs d'emploi)

200 ÉVÈNEMENTS

103 Seine-et-Marne  
53 Seine-Saint-Denis  
45 Val-de-Marne

### LES THÈMES 2018 DE LA SEMAINE DE L'INDUSTRIE

**Focus 1** : L'industrie connectée

**Focus 2** : Les femmes dans l'industrie

### RETOURS D'EXPÉRIENCE

- l'ensemble des correspondants constatent une montée en puissance qualitative et quantitative des actions de Pôle emploi dans le cadre cette semaine, qui pourrait encore être renforcée. La DGE travaillera à une manière de sensibiliser la direction nationale de Pôle emploi sur ce sujet ;
- les Campus des métiers et des qualifications sont des interlocuteurs de qualité. Il est demandé à la DGE de renforcer l'impulsion donnée auprès de l'échelon national ;
- les Dirrecte\* présentes soulignent l'utilité d'associer les CDET (chargés de développement de l'emploi et des territoires) des Dirrecte à l'animation régionale ;
- dans certaines régions, le rectorat envoie une lettre à tous les collègues et lycées pour les mobiliser.

\*Directions régionales des entreprises, de la concurrence, du travail et de l'emploi

## LA RELATION ÉCOLE-ENTREPRISE



### INTÉGRER LES ÉLÈVES ET ENSEIGNANTS DANS L'OPEN INNOVATION : LE HACKATHLON

L'open innovation ou « innovation distribuée » correspond pour une entreprise à l'ensemble des processus d'innovation basés sur le partage et la collaboration. La notion d'open innovation induit donc que dans son processus de recherche et de développement, l'entreprise n'est plus fermée sur elle-même mais s'ouvre à des acteurs externes. EDF poursuit depuis une dizaine d'années une telle politique. Depuis deux ans, les Ingénieurs Pour l'École (IPE) EDF basés dans les rectorats d'Île-de-France et le dispositif EDF DILEX (Digital Learning Experiences) font contribuer élèves, enseignants et salariés à des événements d'innovation « Hackathon » inter-entreprises.

Le 26 novembre 2018 à Paris, dans le cadre de la Semaine Ecole-Entreprise, les trois rectorats étaient au rendez-vous du Hackathon « Mobilité de demain » organisé en partenariat avec Orange et EDF. Les trois IPE EDF dont celui de Créteil avaient invité un public aux compétences complémentaires, tous mis sur un plan d'égalité : élèves de STI2D (lycée Jean-Jaurès à Argenteuil), étudiants de BTS Microtechnique (lycée Jules Richard à Paris), BTS marketing digital et informatique (lycée Léonard de Vinci à Melun), enseignants des trois rectorats, personnels des rectorats (IPE, services innovation et numérique, inspecteurs) et professionnels d'entreprises (Orange, EDF, IBM, Airbus, Meet your Goal).

La première étape est celle des « pitches » d'experts qui présentent leur vision de la mobilité de demain : du véhicule autonome électrique aux

nouvelles possibilités de partage ouvertes par le numérique et internet. Puis c'est au tour des porteurs de projets et d'idées de « pitcher » leur idée en 30 secondes pour solliciter de l'aide. Tout au long de la journée, des « facilitateurs » EDF font le tour des groupes pour les assister dans la mise en œuvre et les aider à avancer. Après cette journée très rythmée inspirée du design thinking, les groupes d'innovateurs constitués d'élèves, enseignants, professionnels, influenceurs et start-upers, présentent leur projet.

De nombreux projets émergent de ce type de journée, une vingtaine dans le cas présent. Ce type d'actions a un double intérêt dans notre mission d'IPE : accélérer l'innovation de l'entreprise grâce à une implication directe des élèves et enseignants et de leurs idées créatives, et aussi de donner accès aux méthodes innovantes utilisées en entreprise où la verticalité disparaît et la contribution est horizontale et partagée. Ces méthodes contribuent à développer créativité, autonomie, travail de groupe, esprit d'entreprendre et expression orale.

Les gagnants des prix du jury EDF ont bénéficié en cadeau d'une visite de ses laboratoires de recherche sur la mobilité électrique ! ■



### LES COULISSES DU BÂTIMENT – OCTOBRE 2018

Parmi les manifestations organisées, celle animée par la FFB du Grand Paris a été l'occasion de sensibiliser les collégiens et les lycéens au monde de l'entreprise et aux métiers durables dans le bâtiment. Elle a permis de mobiliser plus de 1500 élèves et enseignants autour de visites et d'interventions de professionnels sur 14 chantiers dans les départements de la Seine-Saint-Denis et du Val-de-Marne. ■



# APPRENTISSAGE



Toute l'activité sur [www.ac-creteil.fr](http://www.ac-creteil.fr)

SERVICE ACADÉMIQUE D'INSPECTION DE L'APPRENTISSAGE (SAIA)

Tél. 01 57 02 67 65 // [ce.saia@ac-creteil.fr](mailto:ce.saia@ac-creteil.fr)

CENTRE DE FORMATION D'APPRENTIS (CFA) ACADÉMIQUE

Tél. 01 57 02 67 74 // [cfa-academie@ac-creteil.fr](mailto:cfa-academie@ac-creteil.fr)

## Une autre voie de réussite

**OBTENIR UN DIPLÔME ET UNE PREMIÈRE  
EXPÉRIENCE PROFESSIONNELLE**

### L'APPRENTISSAGE, UN MOYEN D'INSERTION PERFORMANT

**La France compte 437 000 apprentis en France en décembre 2018 contre 419 000 en 2017**, soit une progression de 7,7 %. Ce pourcentage est en moyenne de 15 % dans les pays européens où le taux de chômage des jeunes est bas. L'apprentissage est sans conteste l'un des meilleurs tremplins vers l'emploi : plus de 70 % des apprentis trouvent un emploi dans les sept mois suivant leur formation.

Depuis septembre 2018, le programme est ouvert aux jeunes jusqu'à leurs 30 ans, et non plus 26. Les aides à l'embauche d'apprentis pour les entreprises sont simplifiées. La structure du financement a été revue. Le gouvernement et tous les acteurs concernés, les régions, les branches professionnelles et les partenaires sociaux, ont décidé de s'engager conjointement dans une mobilisation nationale sans précédent pour une meilleure orientation et une transformation profonde de l'apprentissage. Le financement des centres de formation d'apprentis (CFA) qui sera opéré par les branches professionnelles et non plus par les régions, sera effectif à partir de janvier 2020.

**L'apprentissage mérite d'être reconnu comme une voie de passion, d'excellence et d'avenir, pour les jeunes, leurs familles et les entreprises.**

Les Centres de formation d'apprentis (CFA) dispensent une formation générale, technologique et pratique. En contact étroit avec le monde professionnel, ils sont le lieu privilégié d'une pédagogie spécifique à l'apprentissage de chaque métier. Fondé sur le transfert de compétences par les maîtres d'apprentissage, l'apprentissage est un mode d'acquisition concret à la fois de connaissances théoriques et de compétences pour maîtriser un métier, comprendre l'entreprise, acquérir les savoir-faire indispensables et ainsi favoriser l'intégration dans le marché du travail.



## L'APPRENTISSAGE : UN MOYEN D'INSERTION PERFORMANT

Si la situation économique générale pèse sur le taux d'emploi des apprentis à la sortie de leur formation, l'apprentissage reste un moyen d'insertion performant. En février 2018, sept mois après leur sortie de formation en centre de formation d'apprentis (CFA), 72 % des apprentis du niveau CAP au niveau BTS ont un emploi, soit 21 % de plus que les jeunes issus de la voie scolaire (51 %). Parmi ces apprentis en emploi 7 mois après la fin de leur formation, 56 % d'entre eux sont en CDI et 44 % travaillent dans l'entreprise où ils ont effectué leur apprentissage.

Source : Ministère de l'Éducation nationale : [http://www.education.gouv.fr/cid155/se-former-par-l-apprentissage.html#Developper\\_l\\_apprentissage](http://www.education.gouv.fr/cid155/se-former-par-l-apprentissage.html#Developper_l_apprentissage) - DEPP (Note d'information n°19.10 - avril 2019 « Le diplôme et la conjoncture économique restent déterminants dans l'insertion des lycéens professionnels ») - DEPP (Note d'information n°19.11 - avril 2019 « Le diplôme et la conjoncture économique demeurent déterminants dans l'insertion des apprentis »)

### NIVEAUX DE FORMATION

67,6% des apprentis suivent une formation les préparant à une certification professionnelle de niveau 3, 4 ou 5. En 2018, contrairement à 2017 où les effectifs augmentaient pour tous les niveaux de qualification, les effectifs pour le niveau 4 diminuent et ceux des autres niveaux de qualification connaissent une augmentation ralentie à l'exception des niveaux 2 et 3 qui progressent de 5,02 % (contre 4,30 % en 2017). Il faut toutefois noter que la part des apprentis préparant des formations jusqu'au niveau baccalauréat (45,7 %) continue de diminuer par rapport à ceux préparant des formations de l'enseignement supérieur.

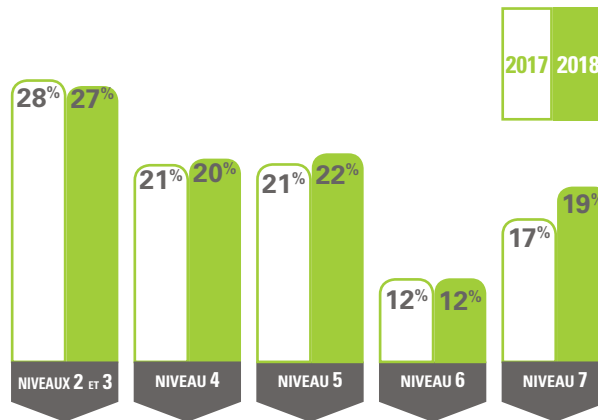
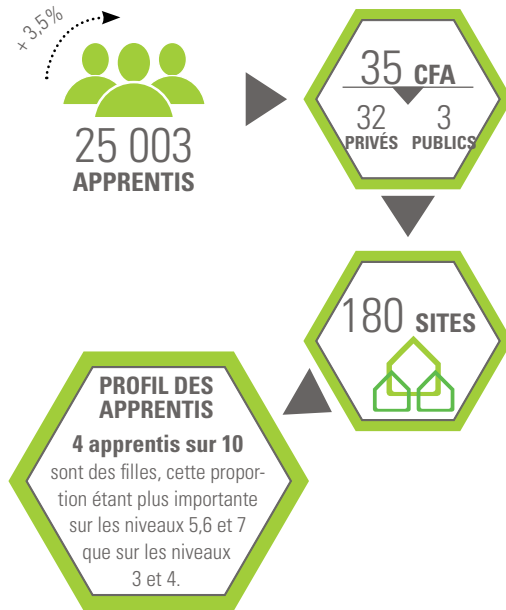
NIVEAU 3 : CAP, BEP, MC5

NIVEAU 4 : Bac pro, Bac techno, BP, BMA, MC4, DEME

NIVEAU 5 : BTS, DMA, DEES, DEETS, DECESF

NIVEAU 6 : Licence

NIVEAU 7 : Master



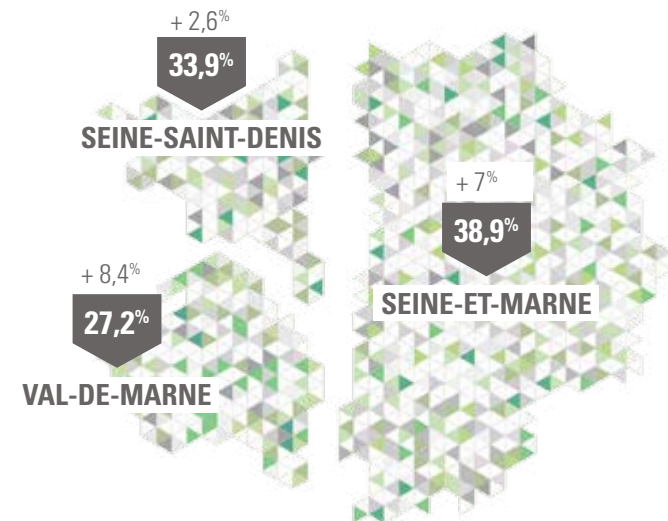
RÉPARTITION PAR NIVEAUX DE FORMATION

### LES APPRENTIS CRISTOLIENS

Comme au niveau national ou régional, le nombre d'apprentis formés dans l'académie de Créteil a encore connu une augmentation cette année mais dans une proportion moindre que l'année précédente. On dénombre au 31 décembre 2018 25 003 apprentis, soit une progression de 3,5 % par rapport à l'année précédente contre 8,7 % en 2017. En Île-de-France, à la même date, on comptabilise 89 972 apprentis soit une augmentation de 4,7 % par rapport à l'année précédente.

### RÉPARTITION GÉOGRAPHIQUE

Le département de Seine-et-Marne accueille 38,9 % des apprentis, celui de Seine-Saint-Denis, 33,9 % et celui du Val-de-Marne 27,20 %. Par rapport à 2017, les effectifs d'apprentis ont augmenté de manière importante dans le 77 (+ 7 %) et le 94 (+ 8,4 %) plus modérément dans le 93 (+ 2,6 %).



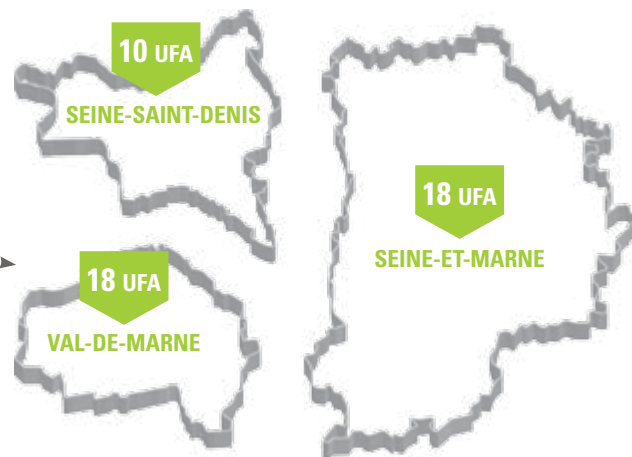
# LE CFA ACADÉMIQUE DE CRÉTEIL

Ouvert en 2006 avec 120 apprentis, le **CFA académique** continue sa croissance en 2017, avec 1 592 apprentis, auxquels il faut ajouter 20 apprentis en dispositif «Passerelle», soit un total de 1 608 jeunes présents en janvier 2018.

Le CFA académique compte **46 unités de formation en apprentissage (UFA)**, dont une nouvelle UFA : le lycée polyvalent de Cachan et 5 nouvelles formations à la rentrée. Au total, ce sont 166 classes, animées par environ 1600 enseignants tous statuts confondus, 43 chefs d'établissement, 58 coordonnateurs, et 37 directeurs délégués aux formations professionnelles et technologiques (DDFPT).

Avec près de **80 formations** préparant à 55 diplômes, le CFA académique de Créteil dispose d'**une offre de formation large et diversifiée dans de nombreuses filières/métiers** : hôtellerie-restauration, métiers de bouche, industrie et bâtiment, électricité, électrotechnique, maintenance industrielle, industrialisation des produits mécaniques, travaux publics, maintenance, topographie, tertiaire administratif et financier, sanitaire et social.

Toutes ces filières sont **porteuses d'emplois et d'opportunités de recrutement** dans le réseau de PME-PMI, les grands groupes et les collectivités territoriales du bassin d'emploi. Les entretiens avec les chefs d'entreprise confirment les besoins des acteurs économiques publics et privés locaux et leur volonté d'accueillir des apprentis sur différents niveaux de qualification.



## RÉPARTITION DES EFFECTIFS PAR NIVEAU :

On constate une hausse des effectifs liée à une augmentation des contrats sur trois UFA (Rabelais Vitry-sur-Seine, Rabelais Dugny, EBTP). **Satisfaction : le maintien des effectifs sur le niveau 3.** Le CFA a également accueilli plus de 110 primo-arrivants sur deux sites, qui ont connu une bonne intégration malgré la barrière de la langue.

## QUELQUES INDICATEURS

**75,20% TAUX DE RÉUSSITE AUX EXAMENS**  
soit une baisse de 3 points en comparaison à l'année 2017.

**7,83% UN TAUX DE RUPTURE EXCEPTIONNELLEMENT FAIBLE** en regard du taux national de 26 %, dû à l'accompagnement des équipes pédagogiques et un suivi des apprentis particulièrement renforcé.

## 61 FORMATIONS DONT 8 NOUVELLES

**CAP** Assistant technique en milieux familial et collectif

**BAC PRO** Menuiserie, aluminium, verre

**Mention complémentaire** Technicien ascensoriste

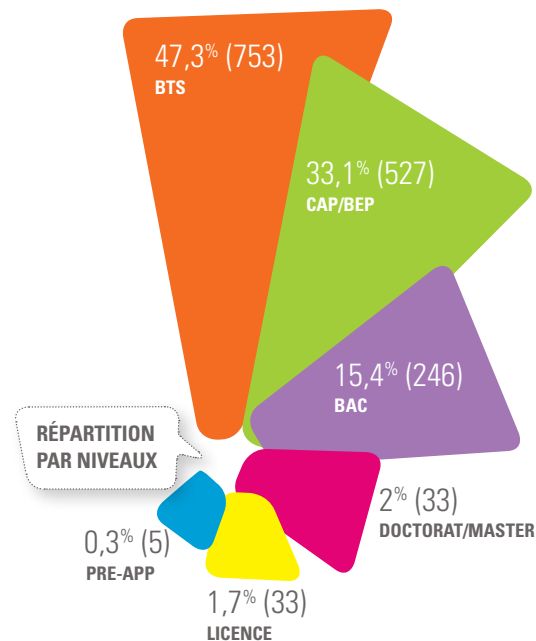
**Mention complémentaire** Technicien en soudage

**Mention complémentaire** Technicien en tuyauterie

**BTS** Contrôle industriel et régulation automatique

**BTS** Environnement nucléaire

**Titre professionnel** Technicien supérieur en méthode et exploitation logistique



# FORMATION DES ADULTES



Toute l'activité sur [www.forpro-creteil.org](http://www.forpro-creteil.org)

Tel. 01 57 02 67 10 // [dafpic@ac-creteil.fr](mailto:dafpic@ac-creteil.fr)

## Formez-vous à demain

### FORMATION TOUT AU LONG DE LA VIE

#### UN RÉSEAU AU SERVICE DE LA FORMATION CONTINUE DES ADULTES

L'Éducation nationale met en œuvre son **activité de formation professionnelle continue grâce à son réseau national d'opérateurs, les GRETA**. Ces Groupements d'Établissements sont constitués d'Établissements publics locaux d'enseignements (EPLÉ), qui mutualisent leurs moyens matériels et humains pour répondre aux besoins des entreprises et des organisations publiques et privées sur un bassin d'emploi.

Se situant sur **un marché concurrentiel et fonctionnant sur fonds propres**, notre réseau national de la formation des adultes est un **opérateur singulier** qui représente environ **5 % du marché de la formation**, tout en assurant une mission de service public. Le chiffre d'affaires des organismes de formation au niveau national représente 7,88 milliards d'euros, dont 27 % est assuré par des organismes publics ou parapublics, parmi lesquels les **GRETA représentent 493 millions € et près de 550 000 personnes accueillies**.

Deux structures appartenant également à l'Éducation nationale accueillent les salariés, les demandeurs d'emploi et, plus largement, tous les adultes qui souhaitent bénéficier d'un **bilan de compétences ou faire valider leur expérience professionnelle** : ce sont les Dispositifs académiques de bilan et mobilité (DABM), et le Dispositif académique de validation des acquis (DAVA).

375 547

Visiteurs uniques + 4,12%

3,7 PAGES VUES

Référencement naturel : à l'origine de 2/3 des visites.

12 300 formulaires envoyés depuis le site web, soit 3 % des visites (en hausse de 12 % sur 2017), ce qui représente un taux de conversion supérieur à la moyenne habituelle.

SOURCE PAR SUPPORT  
La recherche via les mobiles représente à présent 80 % (+ 18% par rapport à 2017) des visites totales, poursuivant la hausse constatée en 2017..



## UNE COMMUNICATION TOURNÉE VERS LE GRAND PUBLIC

La communication de l'offre est un enjeu stratégique pour notre réseau, qui doit s'adapter pour répondre aux attentes de ses clients.

La généralisation des usages numériques du grand public et l'arrivée prochaine CPF monétisés nous conduisent à améliorer la visibilité sur le web et les réseaux sociaux.

### TOP 10 DES SITES RÉFÉRENTS APORTEURS DE TRAFIC SUR NOTRE SITE

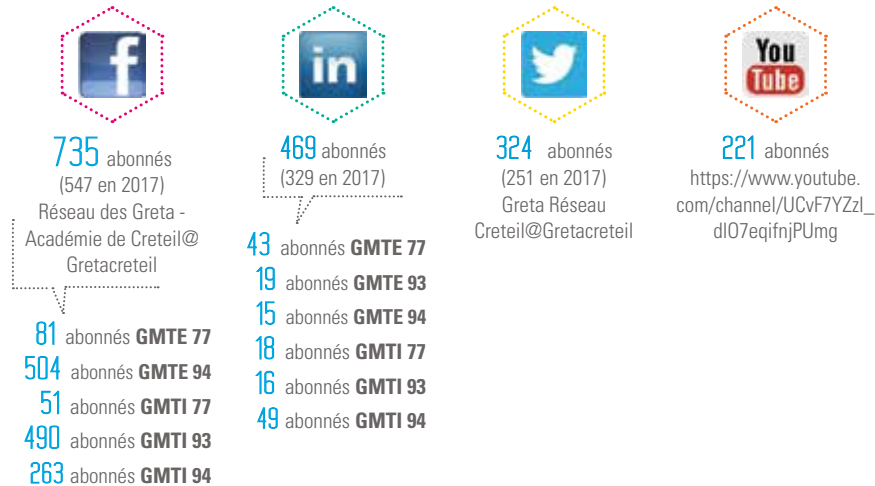
Le portail du réseau des GRETA d'Île-de-France est en tête suivi de nos partenaires institutionnels. À noter la percée de facebook comme site référent.

- 1 [greta-iledefrance.fr](http://greta-iledefrance.fr)
- 2 [m.facebook.com](http://m.facebook.com)
- 3 [ofii.fr](http://ofii.fr)
- 4 [defi-metiers.fr](http://defi-metiers.fr)
- 5 [candidat.pole-emploi.fr](http://candidat.pole-emploi.fr)
- 6 [gmt94.org](http://gmt94.org)
- 7 [formation-migrants.refor-hn.fr](http://formation-migrants.refor-hn.fr)
- 8 [www3.ciep.fr](http://www3.ciep.fr)
- 9 [infirmiers.com](http://infirmiers.com)
- 10 [education.gouv.fr](http://education.gouv.fr)

### RÉSEAUX SOCIAUX

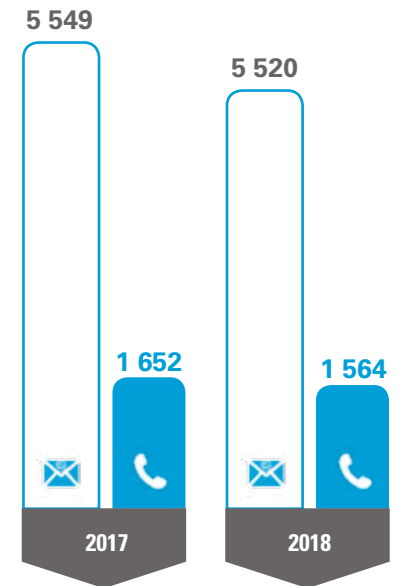
L'accent a été mis en 2018 sur le développement de la présence des Greta sur les réseaux sociaux, notamment Facebook, qui permet de toucher le plus grand nombre d'internautes.

L'action du community manager académique a permis de développer les communautés qui suivent nos pages «entreprises». Là encore, l'objectif est d'accroître la notoriété et la visibilité de notre réseau auprès d'un public à conquérir.



### PÔLE D'ACCUEIL ACADÉMIQUE

Le service d'accueil téléphonique et de messagerie reçoit et traite les demandes du public, qui s'adresse également directement aux Greta, comme l'y invite le site web. Les demandes d'information générales sont donc en légère diminution, au profit d'une communication plus directe avec les structures opérationnelles.



## QUELQUES ÉVÉNEMENTS MARQUANTS EN 2018



### TOUR DE FRANCE DE L'ÉGALITÉ ENTRE LES FEMMES ET LES HOMMES

La DDCS 77 (Direction Départementale de la Cohésion Sociale) a visité l'EEP\* du GRETA MTE 77 à Meaux, dans le cadre d'un projet d'«atelier sur l'égalité femmes/hommes». Une amorce de partenariat intéressante

### UN ATELIER ÉGALITÉ DANS L'EMPLOI.

Un groupe de stagiaires en formation de Secrétaire assistante a débattu, avec animation, autour de l'égalité dans la vie professionnelle : égalité (ou inégalité) dans les salaires, dans le recrutement, dans les carrières... Autant de sujets où on mesure l'étendue des progrès à faire.

Parmi les idées proposées : faire connaître la grille des salaires à poste égal, ou apprendre aux filles à négocier, ou à ne pas forcément se dire : «c'est comme ça et je ne vais pas discuter, de toute façon ça pourrait être pire»... Des paroles révélatrices de la façon dont les filles sont éduquées...

Et des paroles qui disent aussi que grâce à l'éducation, les choses peuvent changer ! ■

\*Entreprise d'Entraînement Pédagogique



Atelier GRETA MTE 77 à Meaux le 7 décembre 2017.

### EN SEINE-SAINT-DENIS, LES STAGIAIRES EN FORMATION DANS LES GRETA CONTRIBUENT À LA RÉFLEXION NATIONALE

Les stagiaires en formation au Titre professionnel Menuisier agenceur au Lycée Eugène Henaff – Bagnole (GRETA MTI93) et en formation linguistique à l'espace Jean Lurçat – Saint-Denis (GRETA MTE93) ont participé à un des ateliers du Tour de France de l'Égalité. L'occasion de réfléchir à l'état des pratiques en milieu professionnel au retour de stage en entreprise pour les uns, d'interroger notre vie quotidienne pour les autres... et de faire des propositions pour l'avenir. Les priorités pour les deux groupes : **agir pour que les enfants** dans leur éducation ne soient pas enfermés dans des clivages de représentations et d'usages (d'habitudes) ; **agir pour que les femmes et les hommes accèdent aux métiers sans discriminations** et sans verrous ; **agir pour l'égalité** des conditions de travail et de déroulement de carrière. ■



Titre professionnel Menuisier agenceur au GRETA MTI 93, Lycée Eugène Henaff à Bagnole.

### DES RÊVES DEVIENNENT RÉALITÉ

Il est souvent dit : la formation est une transformation ! S'engager dans une reconversion, reprendre des études une fois adulte, trouver sa voie, tout cela est un véritable engagement qui permet également de réaliser un rêve. Le témoignage ci-dessous de Mohamed Oujaa formé au GRETA MTE 93 en est la preuve.

« Je m'appelle Mohamed Oujaa, j'ai 28 ans et j'habite la commune de Saint-Rémy-les-Chevreuse dans les Yvelines (78). Je suis originaire du Maroc et je suis venu en France pour réaliser mon rêve d'enfance, faire de la cuisine mon métier.

La formation de Cuisinier au Greta m'a donné l'opportunité d'effectuer mes périodes de stage dans des lieux prestigieux : le restaurant « L'Escale Bonifacio » en Corse, le restaurant de la Maison de l'Amérique Latine dans le 7ème arrondissement et enfin le restaurant « Jules Verne » de la Tour Eiffel. Ce dernier m'a apporté beaucoup de plaisir en mettant en pratique mes connaissances et en aiguisant mes techniques culinaires. »





De gauche à droite : Indrit Poni et Philippe Hodier (CFC) et Frédérique Paitry Marchais, coordonnatrice



1<sup>er</sup> prix PÂTISSERIE Julien THOMAS (GRETA MTE 94)



1<sup>er</sup> prix CUISINE : Anthony ATEKIAN (GRETA METEHOR)



## CONCOURS CULINAIRE

### « LES GRETA ONT DES TALENTS »

La 3<sup>ème</sup> édition du concours culinaire des stagiaires en formation continue des 3 académies de la Région Île-de-France, organisé cette année par l'académie de Créteil – GRETA MTE 93 a eu lieu le 27 mars 2018, au lycée François Rabelais à Dugny (Seine-Saint-Denis) en présence du parrain, le chef Damien (750g.com).

La troisième édition de cette manifestation inter-académique qui met en lumière les savoir-faire et les talents de notre réseau en matière de formation professionnelle a mis en compétition 24 candidats, stagiaires de CAP Cuisine et CAP Pâtisserie, en formation dans les Greta de la filière hôtellerie restauration d'Île-de-France.

Au cours de l'épreuve, aussi bien en cuisine qu'en pâtisserie, les concurrents ont réalisé deux productions en quatre heures : un plat imposé et un plat de conception libre à partir d'un panier. Un jury de professionnels a évalué leurs réalisations

et leur technicité, puis les aspects gustatif et visuel des productions, que les candidats ont présentées en argumentant sur leur choix.

Cette manifestation démontre la qualité des formations du réseau des 3 académies de la Région Île-de-France, confirme la bonne collaboration entre formation initiale et continue et renforce le lien avec les partenaires et les entreprises. Félicitations aux candidats et à tous ceux qui encadrent ces formations, conseillers en formation continue, formateurs, coordonnateurs et assistantes, pour leur dévouement dans la préparation et l'accompagnement des candidats. ■



## LYCÉE EUGÈNE HÉNAFF : UNE «JOURNÉE DES PROFESSIONNELLS» RÉUSSIE

La Directrice déléguée aux formations professionnelles et technologiques du lycée a conçu, avec les acteurs économiques de la formation et de l'insertion du territoire **un événement propice à développer le lien entre l'école et l'entreprise**. Celui-ci s'inscrit dans une démarche active et réciproque, qui allie les objectifs personnels des acteurs, les enjeux globaux et les évolutions de l'emploi, des métiers et des techniques.



Le vendredi 1<sup>er</sup> février 2019, toute l'équipe de l'établissement ainsi que les lycéens et les stagiaires se sont mobilisés pour cette journée dense et enrichissante qui proposait des **visites des plateaux techniques** (bois, énergie, topographie...), **un atelier « Job Dating »**, **des stands** tenus par les entreprises partenaires : UTB, Arkos Intérim, l'Écorce, Le Cyclo-plombier et **une conférence sur l'économie circulaire**. Des tables rondes avec des professionnels des différents métiers, des partenaires locaux, (EPT Est Ensemble et associations) ont permis d'aborder les thèmes de l'Insertion et l'Employabilité, le Développement durable et les opportunités de poursuite d'études ainsi que la création d'entreprise dans le bâtiment. ■





## SEMAINE DE L'ILLETTRISME EN SEINE-ET-MARNE

**Du 8 au 15 septembre 2018 s'est tenue la 5e édition des journées nationales de lutte contre l'illettrisme. Ces journées visaient à valoriser la pluralité des actions entreprises sur les territoires et à montrer aux personnes concernées qu'elles peuvent se tourner vers de nombreux acteurs de la formation, de l'entreprise, de l'action sociale, culturelle, citoyenne, éducative, etc., afin de trouver des réponses.**

« Face à l'illettrisme, vous n'êtes pas seul »

À cette occasion, Béatrice Abollivier, préfète de Seine-et-Marne a souhaité mettre en valeur les acteurs associatifs et institutionnels du département qui participent activement à la lutte contre l'illettrisme en offrant des solutions de proximité. Ainsi, mercredi 12 septembre, la sous-préfecture de Torcy a accueilli au sein de ses locaux la formation « repérer, orienter, accueillir et accompagner les publics en situation d'illettrisme ». Gérard Branly, sous-préfet de l'arrondissement de Torcy, en sa qualité de chargé de mission pour la lutte contre l'illettrisme au niveau départemental, est intervenu et a échangé avec les participants sur leurs actions quotidiennes en matière de lutte contre l'illettrisme.

Cette formation, dispensée par le Centre de ressources illettrisme (CDRI), était ouverte aux acteurs de l'orientation, de la formation et de l'emploi. Elle avait pour objectif d'apprendre à caractériser l'illettrisme, de faciliter son repérage et de mettre en œuvre un soutien. Ce même

jour, Thierry Lepaon, délégué interministériel à la langue française pour la cohésion sociale, a été accueilli au sein de l'Établissement pour l'insertion dans l'emploi (EPIDE) de Montry.

Cette visite avait pour but de présenter les actions de l'EPIDE de Montry au bénéfice des jeunes en situation d'illettrisme. **Pour clôturer cette semaine, Mme la préfète de Seine-et-Marne était présente aux côtés de Gérard Péhaut, sous-préfet de l'arrondissement de Meaux, aux portes ouvertes de l'atelier de la pédagogie personnalisée (APP) du GRETA des métiers et des techniques économiques de Meaux.**

Ce fut l'occasion de présenter ce dispositif de lutte contre l'illettrisme au service de l'insertion personnelle et professionnelle. Mme la préfète a rappelé l'importance des différents dispositifs existants en matière de **lutte contre l'illettrisme qui est autant un défi humain qu'un défi de société.** ■



De gauche à droite : Stephan Durand, Guylaine Traoré et Aziza Lahlou (absente sur la photo) sont à l'origine du kahoot, et Alexandre Chatre, l'heureux gagnant.



## LA SEMAINE POUR L'EMPLOI DES PERSONNES HANDICAPÉES (SEEPH)

**La SEEPH s'est déroulée du 19 au 25 novembre 2018 dans toute l'Europe.**

A cette occasion, afin de **sensibiliser nos réseaux au handicap**, nous avons, avec les collègues référents handicap de Paris et de Versailles, conçu un quizz destiné à l'ensemble des personnels. Forts de notre agilité numérique, le nôtre a utilisé la plate-forme d'apprentissage ludique Kahoot !. Le valeureux gagnant est Alexandre Chatre qui devra nous faire un retour sur le dîner qu'il aura dégusté au restaurant « Dans le Noir Paris ».

C'est sur les fonds du projet Eraslys+ APASHE, projet transnational d'échanges de pratiques sur l'accompagnement des personnes en situation de handicap en formation et dans l'emploi, qu'a été financé ce lot. ■

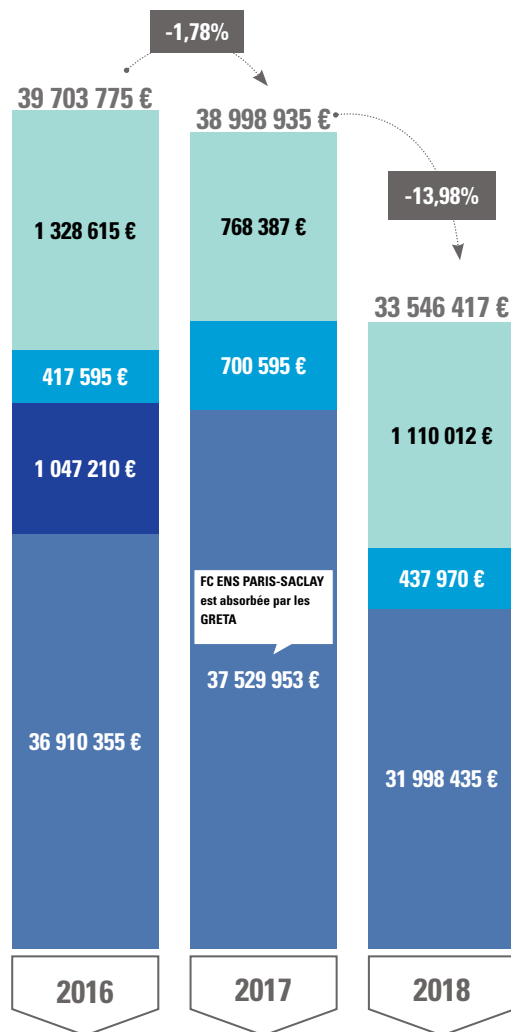
# FORMATION TOUT AU LONG DE LA VIE GRETA / DABM / DAVA / CAFOC

## LE RÉSEAU DE LA FORMATION CONTINUE DE L'ACADÉMIE DE CRÉTEIL EST TOUJOURS LE PLUS IMPORTANT DE FRANCE.

Le CA académique pour 2018 s'élève à **33 546 k€**, en recul de 14 % par rapport à 2017. L'essentiel de cette baisse d'activité constatée est à imputer à la commande publique, en particulier aux achats régionaux. Avec près de 3 millions d'heures-stagiaires et l'accueil de plus de **23 000 bénéficiaires**, notre académie reste la plus importante de France.

Le ratio fonds privés / fonds publics, qui traduit la diversité de nos financements, s'est redressé mécaniquement à 43/57 %, sous l'effet de la baisse du volume d'activité sur fonds publics. Les données qui suivent sont le reflet de l'activité globale en 2018, développée par les différentes structures du réseau : les 6 GRETA (GRoupement d'Établissements) ; le Dispositif académique de validation des acquis (DAVA) ; les 3 Dispositifs académiques de Bilan et Mobilité (ex CIBC) ; le Centre académique de formation continue (CAFOC) et le Fonds social structurel d'investissement (FESI).

## RÉSULTATS 2018



### SATISFACTION DES CLIENTS

Soucieux de la satisfaction des clients (bénéficiaires de formation, financeurs, commanditaires, entreprises...), **notre réseau est certifié ISO 9001 depuis plus de 15 ans**. Toutes les formations font l'objet d'une enquête de satisfaction auprès des stagiaires dans l'objectif d'optimiser nos prestations.

95,2%  
ACCUEIL

92,3%  
SATISFACTION  
GLOBALE

90,7%  
OUTILS  
PÉDAGOGIE

88%  
POUR  
L'ACCOMPAGNEMENT

83%  
SUIVI EN  
ENTREPRISE

### ÉVOLUTION DES RÉSULTATS

L'année 2018 a été marquée par un tassement de l'activité liée à deux principaux facteurs :

- l'arrivée à échéance de plusieurs des principaux programmes du Conseil Régional d'Île-de-France ;
- des abondements publics du plan d'investissement dans les compétences (PIC) moins substantiels qu'attendus ;
- la préparation et promulgation de la loi du 5 septembre 2018 dite « liberté de choisir son avenir professionnel », instaurant une réforme systémique qui a changé nombre de dispositifs et d'acteurs et généré un important effet d'attentisme de la part des opérateurs privés (entreprises et salariés).

CAVA  
CAFOC  
FC ENS PARIS-SACLAY  
GRETA

61%  
TAUX  
D'INSERTION

### INSERTION

Le souci constant d'accompagner les stagiaires demandeurs d'emploi vers l'insertion professionnelle et le retour à l'emploi, nous conduit à mesurer le taux d'insertion en emploi ou en formation et mettre en place un accompagnement spécifique des stagiaires.

# RÉSULTATS 2018

<b>2016</b>	<b>123 h</b> durée moyenne des parcours
<b>3 915 075</b> heures / stagiaires	<b>31 754 stagiaires (-2,79 %)</b>
<b>2017</b>	<b>115 h</b> durée moyenne des parcours
<b>3 659 224</b> heures / stagiaires	<b>30 635 stagiaires (-1,51 %)</b>
<b>2018</b>	<b>124 h</b> durée moyenne des parcours
<b>2 932 239</b> heures / stagiaires	<b>23 561 stagiaires (-23,10 %)</b>

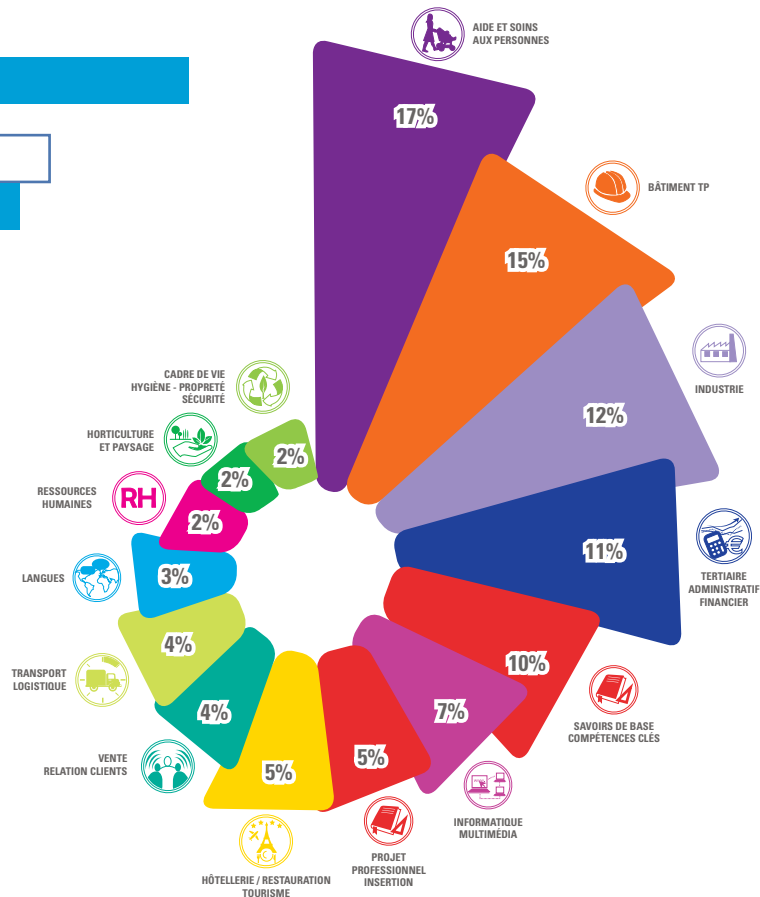
## NOMBRE DE STAGIAIRES ET DURÉE MOYENNE DES FORMATIONS

Le nombre de stagiaires poursuit sa baisse amorcée depuis plusieurs années (-7 074 unités), les heures-stagiaires subissant un ralentissement encore plus marqué (-23 %), conformément aux tendances nationales. La durée moyenne repart à la hausse cette année avec **124 heures**.

## UNE CONCENTRATION DES FORMATIONS MISES EN ŒUVRE DANS 4 DOMAINES

**4 domaines** (Aide et soin à la personne, BTP, Industrie et Tertiaire administratif et financier) totalisent **55 % du chiffre d'affaires académique**.

Les 3 principaux domaines de formation sont issus des GRETA MTI. **25 %** des formations réalisées concernent les formations contribuant à la **sécurisation des parcours professionnels** : communiquer en français, socle-CIéA, projet professionnel, formations linguistiques et langues étrangères, prévention des risques professionnels.



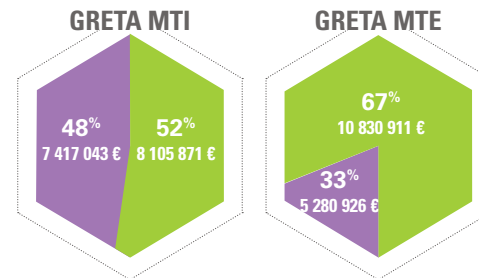
## FONDS PRIVÉS FONDS PUBLICS

### SOURCES DE FINANCEMENT DE L'ACTIVITÉ ▼

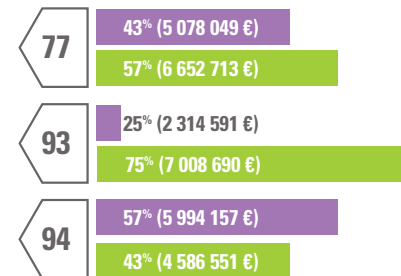
Le développement et la diversification des sources de financement est une préoccupation majeure du réseau des GRETA car ils contribuent à préserver notre mission de service public auprès de tous. Si la **part d'activité académique sur fonds publics demeure élevée (57 % du CA)**, elle n'en subit pas moins une baisse significative en valeur absolue (-6,6 M€) en 2018. Ce sont les Greta des métiers et des techniques industrielles (GMTI) qui présentent le ratio fonds privés/fonds publics le plus équilibré (52/48), contre 33/67 pour les GRETA des domaines tertiaires. De même le département du Val-de-Marne, et notamment le GMTI 94 affiche le meilleur ratio, devant la Seine-et-Marne et la Seine-Saint-Denis. **Les principaux financeurs de l'académie** restent les mêmes : Le Conseil Régional d'Île-de-France, Pôle Emploi, l'Office pour l'Immigration et l'Intégration (OFII) et des trois conseils départementaux (77, 93 et 94).

### ANALYSE DE L'ACTIVITÉ PAR TYPE DE GRETA

**GRETA MTI : Techniques industrielles - Santé**  
**GRETA MTE : Techniques Economiques - Tertiaire**



### ANALYSE DE L'ACTIVITÉ PAR DÉPARTEMENT





**DISPOSITIF ACADÉMIQUE DE VALIDATION DES ACQUIS (DAVA)**

Dans le cadre de sa mission de service public, le DAVA accueille, informe et oriente, dans ses six centres, toute personne désireuse de faire valider les acquis de son expérience, dès lors qu'elle peut justifier d'au moins un an d'expérience (depuis le 8 août 2016) en rapport avec une certification inscrite au RNCP (Répertoire national des certifications professionnelles), et cela, tous certificateurs confondus. Le DAVA, structure académique de mise en oeuvre de la VAE, au nom du ministère de l'Éducation nationale, est aussi organisme accompagnateur pour quelques 650 diplômés des ministères de l'Éducation nationale, de l'Enseignement supérieur et des affaires sociales. **Il gère 10 % des candidats à la VAE en France, lui conférant ainsi la première place au plan national.**

**Le décret VAE du 12 novembre 2014** introduit la possible orientation en formation en parallèle de l'accompagnement dès lors qu'un **bloc de compétences** est repéré manquant (par le certificateur). Cette disposition devrait permettre à plus de candidats de poursuivre leur parcours VAE, voire d'y entrer, notamment les CUI AVS<sup>1</sup> ayant un contrat de 2 ans à 20 heures par semaine.

**Travail en partenariat avec les GRETA**

Engagée depuis avril 2015 par le CAFOC et l'IEN FOCO<sup>2</sup>, validée sur le principe et sur le contenu pour un certain nombre de certifications par les inspecteurs de spécialité, présentée aux partenaires sociaux du CREFOP et au Conseil régional, au Ministère, **la modularisation engagée par les GRETA est un gage de qualité et est adaptée aux besoins des candidats VAE**, qui pourront suivre la ou les formations correspondant aux blocs de compétences leur manquant pour finaliser leur diplôme.

En 2018 a été mise en place en interacadémique une fiche produit GRETA permettant des parcours combinés pour le CAP Accompagnant éducatif à la petite enfance.

<sup>1</sup> > Contrat unique d'insertion - assistant de vie scolaire  
<sup>2</sup> > Inspecteur formation continue

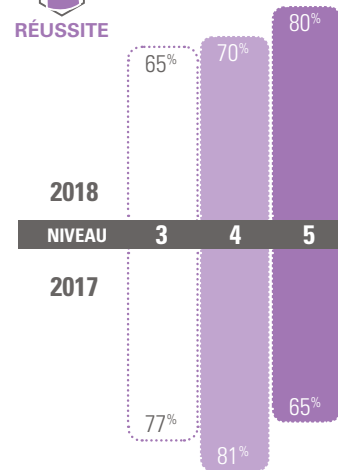
**TAUX DE RÉUSSITE PAR NIVEAU**

Les meilleurs résultats se situent sur le niveau 4 augmentation par rapport à 2017.

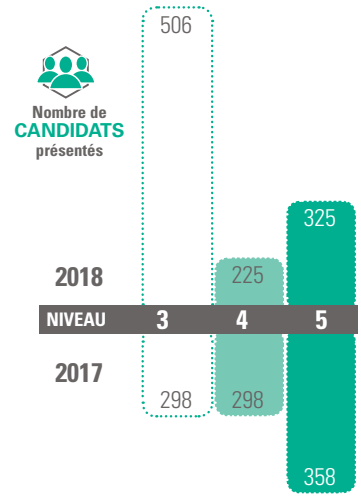
NIVEAU 3 : CAP, BEP, MC5
NIVEAU 4 : Bac pro, Bac techno, BP, BMA, MC4, DEME
NIVEAU 5 : BTS, DMA, DEES, DEETS, DECESF



RÉUSSITE



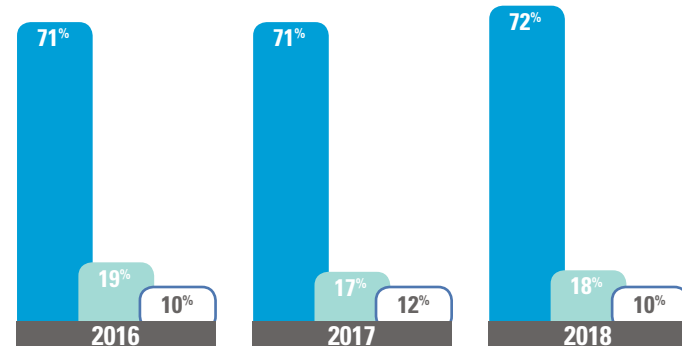
Nombre de CANDIDATS présentés



**RÉSULTATS EN VAE DANS L'ACADÉMIE DE CRÉTEIL**

A l'issue de leur passage devant le jury, 72 % des candidats à la VAE obtiennent une certification complète et 18 % une certification partielle, portant à 88 % le taux de réussite global. **L'objectif de la démarche est en effet de s'inscrire dans un parcours de certification, puisque les unités certificatives ou les blocs de compétences validés sont désormais acquis à vie tant que le diplôme existe.**

VALIDATION TOTALE
VALIDATION PARTIELLE
AUCUNE



## LES MISSIONS AUPRÈS DES ENTREPRISES

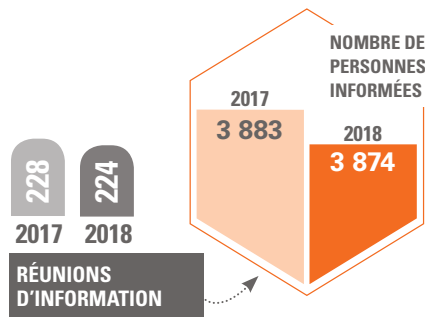
**Le DAVA réalise des prestations de diverse nature** auprès des organisations (entreprises privées ou publiques, OPCA, branches professionnelles, ESAT (Établissement et service d'aide par le travail)... :

- formation de référents VAE ou de membres de jury ;
- études de faisabilité pour déterminer l'adéquation entre les certifications du RNCP<sup>(1)</sup> et les métiers exercés au sein de l'organisation ;
- mise en place d'un dispositif collectif de VAE en entreprise : Picard, Hermès, RSI, RTE, Intermarché, L'Oréal, Monoprix, Canal+, ColiPoste, La Défense, Conseil départemental de Seine-Saint-Denis ; Plaine commune Habitat ;
- études comparatives entre référentiels de certification RNCP et CQP<sup>(2)</sup> de branches : Intergros, UCANSS<sup>(3)</sup> ;
- élaboration de CQP (UCANSS notamment).

1 > Répertoire national des certifications professionnelles

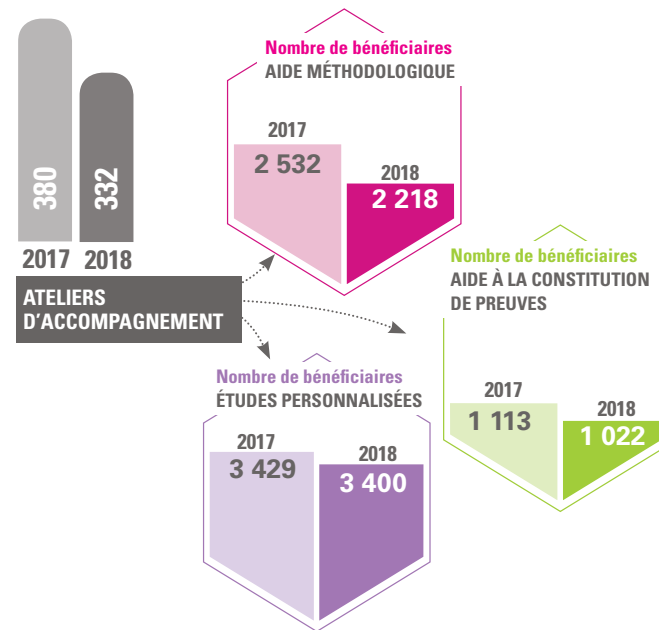
2 > Certificat de qualification professionnelle

3 > Union des caisses nationales de sécurité sociale



### UN ACCOMPAGNEMENT RENFORCÉ POUR UNE PLUS GRANDE RÉUSSITE DES CANDIDATS.

En 2018 différents ateliers ont été proposés pour optimiser le suivi des candidats. L'accompagnement est un plus qui permet d'accroître les chances de validation.



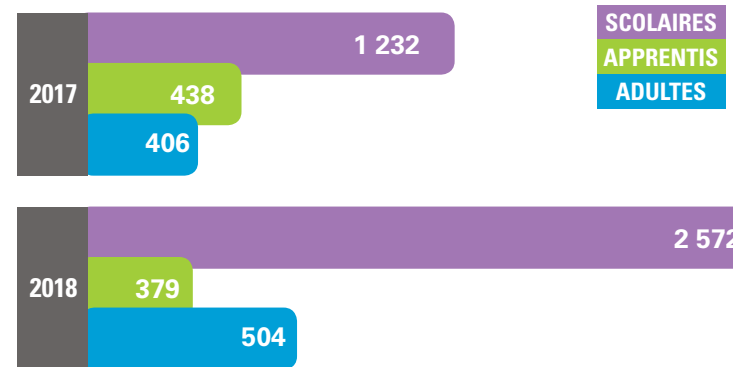
### POSITIONNEMENT

Le positionnement est effectué en amont de formations diplômantes, afin d'étudier la possibilité de réduction ou d'allongement du parcours de formation en entreprise. Il est réalisé par les équipes pédagogiques à partir d'outils spécifiques et d'entretiens et validé par les corps d'inspection. Pour les adultes, le positionnement est dit « réglementaire » et permet de prendre en compte l'expérience professionnelle des candidats pour préparer un diplôme de l'Éducation nationale.

**PUBLICS :** apprentis, scolaires, adultes

**ACTIVITÉS :** accueil, information, entretien tests, étude du dossier (avec corps d'inspection)

**DIPLÔMES / NIVEAUX :** Niveau 3 (CAP, BEP, MC) / Niveau 4 (BAC PRO, BP, BMA) / Niveau 5 (BTS)



# FORMATION TOUT AU LONG DE LA VIE LES FONDS EUROPÉENS

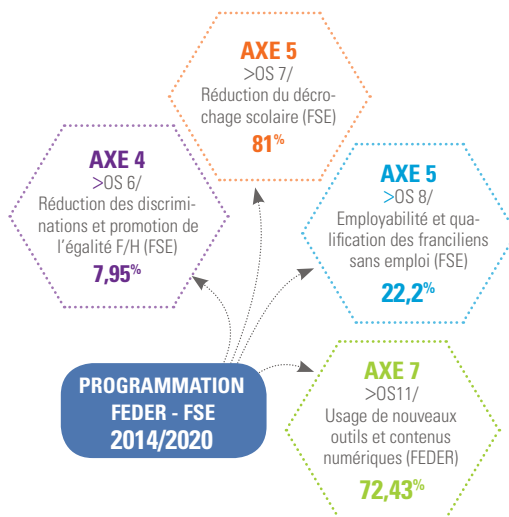
## FONDS EUROPÉENS STRUCTURELS ET D'INVESTISSEMENT (FESI)

### INGÉNIERIE FINANCIÈRE FONDS EUROPÉENS

Le GIP-FCIP, organisme intermédiaire, bénéficie d'une enveloppe financière de 15 M€ pour la **programmation 2014-2020**, qu'il gère via la cellule FESI sous l'autorité de la Région Île-de-France. **Le FSE cofinance à 50 % des initiatives visant à améliorer les systèmes d'éducation et de formation.** Il s'agit d'accompagner les jeunes et les adultes pour qu'ils terminent leurs études et acquièrent les compétences dont ils ont besoin pour être compétitifs sur le marché du travail.

**La réduction du taux de décrochage, l'amélioration des possibilités de formation au niveau de l'enseignement professionnel (et supérieur) sont les grandes priorités de cette programmation.**

Le FEDER cofinance jusqu'à 40 % des actions permettant le développement de l'usage de nouveaux outils et contenus numériques dans les domaines de l'apprentissage en ligne (e-éducation, e-inclusion, e-culture).



**LA MOBILISATION DES FONDS FSE - FEDER** a permis la programmation d'opérations visant à promouvoir l'emploi, l'éducation et la formation tout au long de la vie et répondre aux besoins des publics prioritaires sur le territoire de l'académie de Créteil. Le travail collaboratif mené avec les acteurs franciliens a permis une dynamique de programmation de **76 %**.



## RÉALISATIONS AU 31/12/2018

**26 nouveaux projets ont été programmés.**

Depuis le début de la programmation, 103 projets ont été réalisés pour 17 283 participants. **10 projets** (dont 2 projets d'innovation pédagogique et numérique) sont développés par les acteurs du réseau de la formation tout au long de la vie, à destination de publics les plus fragiles (sans emploi, peu ou pas qualifiés, en situation de handicap), soit un montant total de 585.625,15€.

## ZOOM SUR UN PROJET

**GMTI 77 : «Insertion professionnelle des adultes autistes - 01/01/18 au 31/08/20».** Il s'agit d'un projet d'accompagnement, personnalisé et adapté, à l'insertion professionnelle de personnes en situation de handicap.

**Objectif poursuivi :** acquérir de l'autonomie et construire un projet professionnel

**Publics :** adultes autistes en recherche d'emploi  
Résultats : augmentation du niveau de qualification; accès à un avenir professionnel en fonction de leur niveau d'autonomie.

## INTERNATIONAL

• Validation du **projet IRADA** : assistance technique au dispositif national de formation professionnelle et de l'emploi en Tunisie/Apport d'expertise pour le GIP de Créteil.

## Résultats attendus :

- analyse diagnostique dans 8 gouvernorats ;
- mise en œuvre de plans d'action locaux ;
- renforcement des compétences des acteurs.

**Budget :** 150 000 € pour la période du 18/12/18 au 17/12/2021

• Programme Interreg, **projet ORPHEUS** de lutte contre la radicalisation en Europe Partenariat silencieux : observation et coopération/transfert d'outils pour l'académie de Créteil.

## COMMUNICATION



- participation à la fête de l'Europe du samedi 12 mai 2018 en partenariat avec la représentation de la Commission européenne et la Maison de l'Europe de Paris ;
- échanges/transfert d'outils, de pratiques avec les GIP académiques franciliens et les 20 autres académies impliquées dans l'action CAP 2020 (rencontres organisées en mai et décembre 18) ;
- actions de formation/sensibilisation sur les FESI auprès des acteurs du réseau et partenaires locaux le 11/04/18 «Les FESI et les projets GRETA».



## ERASMUS +

En 2018, le CAFOC porte ou participe à 4 projets Erasmus+ et accompagne les GRETA dans leur développement à l'échelle européenne. L'enveloppe globale pour ces projets s'élève à 740.000 € depuis 2015

Le programme Erasmus + est le programme d'éducation et de formation de l'Union européenne pour la période 2014-2020. Il concerne tous les secteurs de l'éducation et tous les publics et est une opportunité exceptionnelle de développement pour notre réseau, comme les projets ci-après :

- projets de mobilité : PALOMA pour la formation initiale permettant aux élèves des échanges avec les pays européens partenaires ;
- projets d'échanges de pratiques au niveau transnational :
  - **INSERT PRO migrants** pour améliorer l'insertion professionnelle des réfugiés et des migrants,
  - **APASHE** pour accompagner les personnes en situation de handicap en formation et dans l'emploi,
  - **CITIZENS FIRST** pour favoriser l'intégration des femmes migrantes participant aux ateliers OEP\* dans leur pays d'accueil,
  - projet **EEPICE** du GRETA MTE 94 qui vise à partager les expériences entre professionnels des EEP (entreprises d'entraînement pédagogique),
  - projet **HIPE** du GRETA MTI 77 sur la prise en charge globale des patients en situation de handicap.

\*OEP : Observatoire européen du plurilinguisme



Dans le cadre du projet « INSERT PRO MIGRANTS », 4 pays partenaires : Allemagne, Suède, Italie, France s'associent pour développer l'insertion professionnelle des migrants. Première mobilité en Suède - Kristianstad en mai 2018.



Un groupe de femmes participant à l'atelier « Ouvrir l'école aux parents » travaillé pendant deux ans avec sa formatrice Marie Laparade (1) à côté de Marie-Josée Côme (2) dans le cadre du projet Citizens first (« Citoyennes d'abord »).



Après une présentation par le pôle handicap de la Cité des sciences de leur politique handicap en interne mais également vis-à-vis du public, nous expérimentons une visite « à l'aveugle » avec une guide malvoyante.



Juin 2018 - Les élèves du lycée Champlain effectuent leur PFMP à Santander en Espagne et envoient un clin d'œil : ils écrivent PALOMA devant l'aquarium qu'ils visitent.

## LE CENTRE NATIONAL DE RESSOURCES QUALITÉ EN FORMATION CONTINUE

La mission du CNRQ portée par l'académie de Créteil recouvre les activités de capitalisation, publication et diffusion de ressources relatives aux démarches de labellisation et de certification qualité du réseau des GRETA.

Chaque année, le bilan financier, le bilan qualité et le projet d'activités du CNRQ sont examinés et validés par le ministère de l'Éducation nationale (bureau de la formation professionnelle continue - Dgesco A2-4).

Des journées techniques sont organisées chaque année autour de thématiques communes aux 3 centres de ressources nationaux concernant la formation tout au long de la vie (ingénierie de formation, qualité en formation d'adultes, qualité des réponses aux appels d'offres).

### Publication sur le site

collaboratif de l'intranet national « Pléiade - réseau des GRETA », de ressources relatives au champ de la qualité en formation notamment EDUFORM (textes réglementaires - outils de la démarche - outils de formation) et des productions du réseau

### Production d'articles

destinés à paraître dans la lettre électronique mensuelle d'information du réseau de la FPC « Les Essentiels »

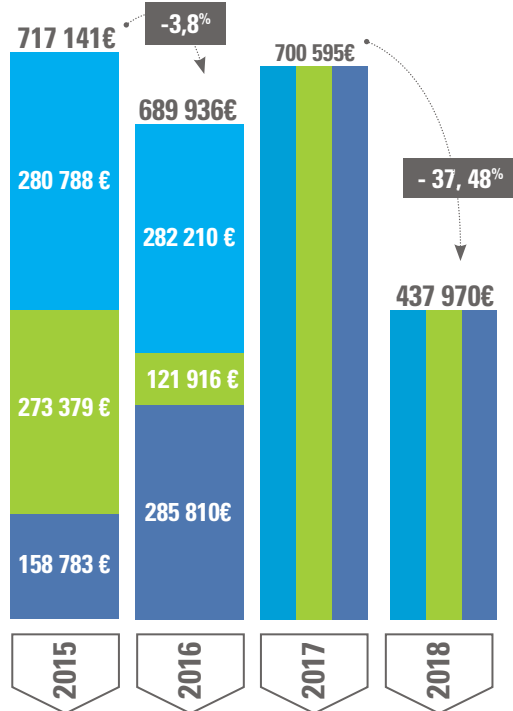
### Veille documentaire

sur l'actualité relative à la qualité en formation notamment sur le label Eduform (panorama de presse, annonces sur Pléiade)

### Animation de sessions de formation des auditeurs sur EDUFORM

en Île-de-France par la responsable du CNRQ et participation à la réunion nationale EDUFORM organisée par le ministère le 30 novembre 2017 à Paris

ACTIVITÉS  
DU CNRQ



1>Conseil régional Île-de-France  
2>Programme régionale formation-emploi

## CENTRE ACADÉMIQUE DE FORMATION CONTINUE (CAFOC)

### CONSEIL EN INGÉNIERIE

Le CAFOC développe ses activités autour de 3 missions premières : la formation des professionnels de la formation et de l'insertion professionnelle ; le conseil et l'ingénierie en formation ; la recherche et le développement en formation d'adultes. Ses prestations sont élaborées et mises en œuvre pour le réseau académique de formation continue. Le CAFOC intervient également auprès de clients et partenaires externes à l'Éducation nationale pour des prestations de formation, de conseil et d'ingénierie.

### PRESTATIONS EXTERNES

#### CONSEIL AUX ENTREPRISES ET AUX ORGANISATIONS

Formation et accompagnement des salariés au développement de leurs compétences transversales et déploiement de dispositifs de GPEC ou de sécurisation des parcours.

- **accompagnement des salariés en évolution professionnelle et mobilité chez SAFRAN** : mise en place de dispositifs liés à la sécurisation des parcours ;
- **formation de formateurs** : École du Breuil, CRP .
- **centre de ressources illettrisme et maîtrise de la langue** : information, orientation, professionnalisation, appui et expertise des acteurs sur les territoires.

### PRESTATIONS INTERNES

#### APPUI À LA POLITIQUE ACADÉMIQUE DE DÉVELOPPEMENT

##### 1 - Ingénierie pédagogique :

- appui au développement des **pratiques d'individualisation** dans les GRETA : individualisation des parcours et des situations pédagogiques, mutualisation d'outils ; individualisation - FOAD, VAE et alternance : conception de modules pour AGEFOS (Accès), AP-HP bureautique, CROUS et OPCA Transports et services ;
- validation de la **modularisation** des certifications dans les domaines Vente relation clients, Logistique, Industrie ;
- création de **scénarii pédagogiques** intégrant la formation ouverte et à distance (FOAD) ou pour des clients spécifiques (Auchan, CRIF...) ;
- conception de **modules en «Blended learning»** pour l'appel d'offres régional PRFE<sup>2</sup> : compétences numériques, «Accès à l'emploi»... ;
- co-animation et appui auprès des animateurs de **centres de ressources** ;
- pilotage du déploiement national de la plateforme de positionnements automatisée **e-préa** ;
- intégration de la VAE en lien avec le DAVA et déclinaison des diplômes en blocs de compétences ;
- pilotage académique des achats de **ressources éditeurs** : imports et actualisations sur la plate-forme e-greta, négociation, élaboration et portage de conventions cadres nationales dans un souci d'optimisation budgétaire.

##### 2 - Conception et production d'outils à destination des acteurs du réseau :

- **conception d'outils pédagogiques médiatisés** : de type serious-games, jeux de rôle, mises en situations professionnelles, capsules pédagogiques pour le Cafoc numérique : mise à disposition de 70 nouveaux modules mise à disposition dans e-greta ;
  - **développement de portails** destinés à mettre à disposition les ressources formatives (C@R en ligne, CAFOC numérique).
- + 2 000 candidats** évalués grâce à e-prea.

**8 900 nouveaux stagiaires** inscrits dans la plateforme e-greta

**+ de 3 000 modules** de formation regroupant des ressources éditeurs (14 partenaires), et des créations réalisées par le réseau.
- ##### 3 - Professionnalisation des acteurs :
- **conception et mise en place de sessions de formation** à destination des acteurs du réseau (GRETA, CAVA, services académiques, GIP-FCIP...). Le CAFOC met en œuvre la majeure partie du Plan de formation académique des personnels (5 100 heures-stagiaires) ;
  - **accompagnement à la professionnalisation** des conseillers en formation continue en année probatoire.

## CENTRE ACADÉMIQUE DE FORMATION CONTINUE (CAFOC) SUITE

### APPUI TECHNIQUE AUX APPELS D'OFFRES DU RÉSEAU

- aide aux GRETA de l'académie pour l'analyse des cahiers des charges et rédaction des réponses techniques pour les appels d'offres.

### APPUI TECHNIQUE FORMATION CONTINUE / FORMATION INITIALE / ENSEIGNEMENT SUPÉRIEUR

- participation au projet mobilité Erasmus + des EEP de l'académie.
- pilotage du dispositif «**Ouvrir l'école aux parents**» ;
- **capital Filles** : formation de marraines en entreprise pour accompagner des lycéennes dans leur insertion professionnelle.
- Réalisation de jurys pour la validation de titres dans le cadre de la RAE (Reconnaissance des acquis de l'expérience) pour le dispositif «**Différents et compétents**» à destination de travailleurs handicapés d'ESAT (Établissements et services d'aide par le travail) d'Île-de-France.

## CDRIML



### Le CDRIML est le Centre de ressources illettrisme et maîtrise de la langue pour la région Île-de-France.

Le CDRIML, porté par le GIP- FCIP/CAFOC de l'académie de Versailles, est présent dans les trois académies franciliennes.

Le CDRIML est financé par la Région Île-de-France afin d'assurer une mission de service public auprès du grand public, concerné par la prévention, la lutte contre l'illettrisme et/ou concerné par la maîtrise de la langue.

Ce site permet de :

- renseigner le grand public sur les thématiques de l'illettrisme et de la maîtrise de la langue via la ligne directe ou le numéro vert de l'ANLCI (horaires 09 h à 12 h / 13 h 30 à 16 h 30) ;
- accueillir des professionnels sur rendez-vous pour la consultation de ressources sur place ;
- orienter, en fonction des besoins rencontrés par les bénéficiaires, usagers, vers les actions et/ou dispositifs adaptés.

Grâce à cet espace public, les experts peuvent :

- développer la connaissance d'un territoire, d'un bassin de l'emploi et de ses acteurs et en matière d'insertion des publics peu ou pas qualifiés ;
- recenser les besoins des territoires et les bassins d'emploi afin de mieux sécuriser les parcours vers l'emploi pour les publics peu ou pas qualifiés, en difficulté avec la langue française et les savoirs de base.

## LE CENTRE ACADÉMIQUE DE RESSOURCES (CAR)

### LE CAR assure une veille permanente documentaire, sectorielle et conjoncturelle sur les champs de la FTLV (actualité de la formation, ingénierie de formation et ingénierie pédagogique, secteurs professionnels et environnement économique et social).

Le CAR capitalise, mutualise et diffuse l'information auprès du réseau des GRETA : il met à disposition des acteurs des dossiers documentaires sur des thèmes transversaux d'actualité tels que « **l'approche compétences** », « **le handicap** », « **l'insertion professionnelle** », « **la digitalisation** » ou encore « **la réforme de la formation** » (création de sites collaboratifs sur l'Intranet académique comme par exemple « la boîte à outils des ateliers d'usages numériques »). L'animation d'une communauté de pratiques est réalisée pour le réseau des centres de ressources (3 ateliers d'usage par an) et en 2018 le CAR a contribué à l'organisation et à l'animation de trois « Petits Déjeuners de l'innovation » au CAFOC de Créteil.

En juillet 2018 le centre académique de ressources devient **partenaire du réseau documentaire national ARIANE initié par le Centre-Inffo** : contributions à l'information et à la production documentaire sur le champ de la FTLV (webographies par exemple), échanges sur les pratiques (<https://ariane.centre-inffo.fr/>) avec signature d'**une charte de partenariat** avec le pôle ressources du GIP FCIP de Paris et le centre académique de ressources du CAFOC de Versailles : missions de coopération, mutualisation, transfert d'expériences dans le réseau francilien de la FTLV.

### Refonte du portail C@R en ligne et informatisation des lieux ressources des GRETA de l'académie de Créteil.

Ce projet réunit l'ensemble du réseau des centres de ressources de l'académie et permettra - notamment - de mutualiser des ressources sous forme de catalogues publics (cartographie des lieux ressources, bases de données et inventaires, activités, ...) sur un portail académique documentaire et d'information.





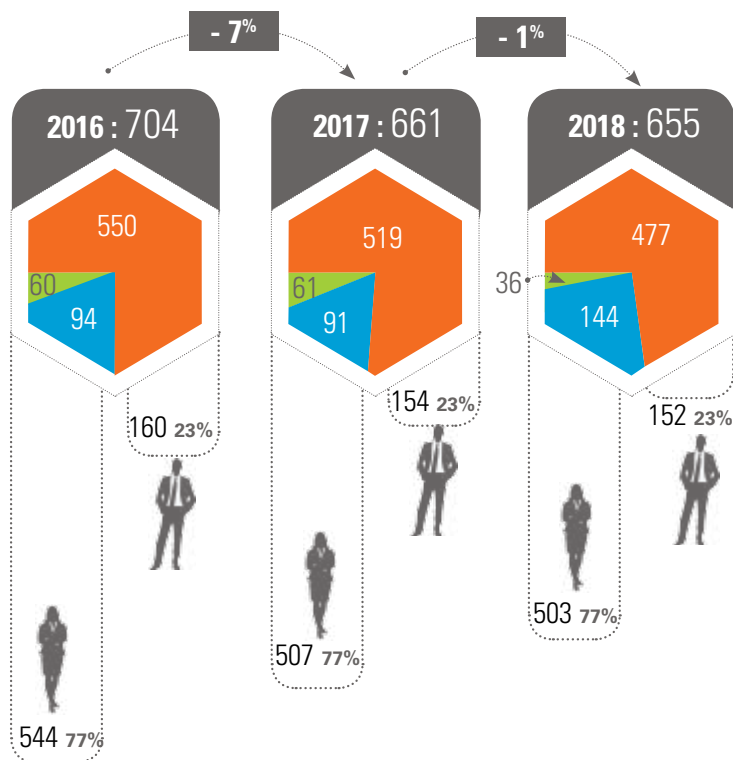
# FORMATION TOUT AU LONG DE LA VIE

## RESSOURCES HUMAINES

**LES RESSOURCES HUMAINES** sont au cœur des dispositifs de formation ; en contact avec le public ou en «back-office» pour la gestion des formations et des stagiaires, les équipes du réseau représentent chacune un maillon de la chaîne d'activités mise en place au bénéfice des stagiaires, apprentis, candidats, clients et partenaires. Répartis dans les différentes structures au sein du GIP-FCIP (CAFOC, DAVA, FSE, CFA académique, services communs), à la DAFPIC ou dans le réseau des GRETA, plus de **650 personnels** concourent à la réalisation et à la qualité des prestations.

### LES EFFECTIFS

Les effectifs du réseau sont cette année en légère diminution (-1 %), après la forte baisse constatée en 2017. Ces variations d'effectifs sont en lien avec la réduction du chiffres d'affaires amorcé en 2017.

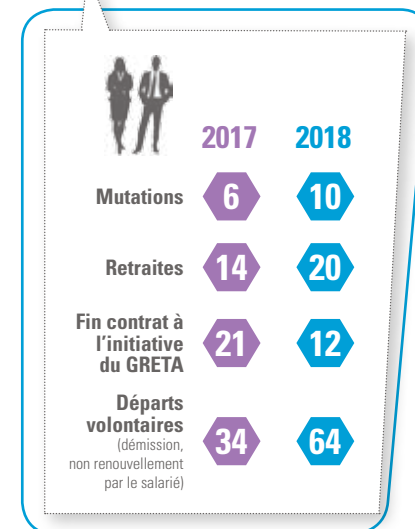


### RÉPARTITION PAR SEXE

En moyenne, 77 % des effectifs sont des femmes majoritairement occupant des postes administratifs.



**LE TURN OVER** restant fort : **106 départs pour 96 entrées**. Les départs volontaires ou à l'initiative des salariés (démission, mutation ou départ en retraite) représentent 72 % des départs totaux.

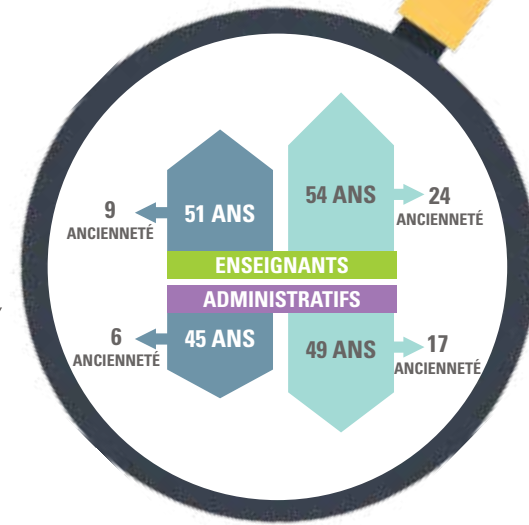
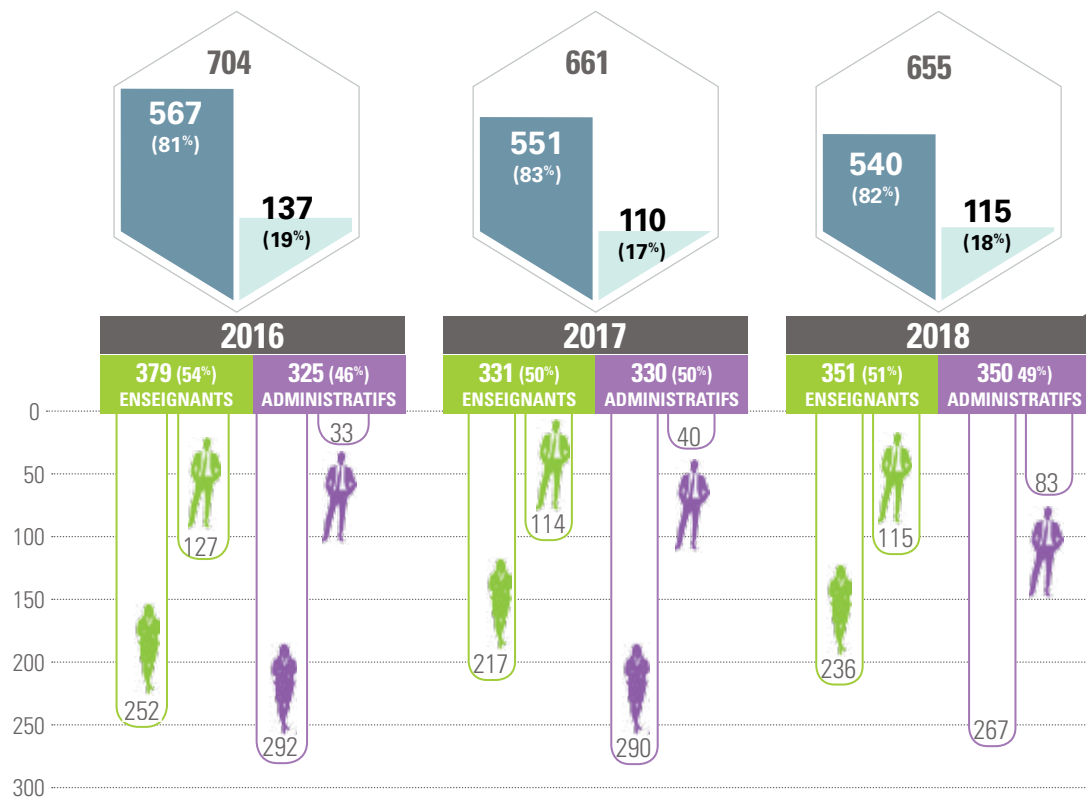


# LES EFFECTIFS

- CONTRACTUEL
- TITULAIRE
- ENSEIGNANT
- ADMINISTRATIF

## RÉPARTITION DES PERSONNELS PAR STATUT

Un peu plus de 80 % des personnels sont sous contrat. Les personnels enseignants représentent plus de la moitié des effectifs qui interviennent auprès des stagiaires ou apprentis. Le réseau fait également appel à de nombreux vacataires, en heures supplémentaires lorsqu'ils sont enseignants en formation initiale, ou en vacations lorsqu'ils sont indépendants.

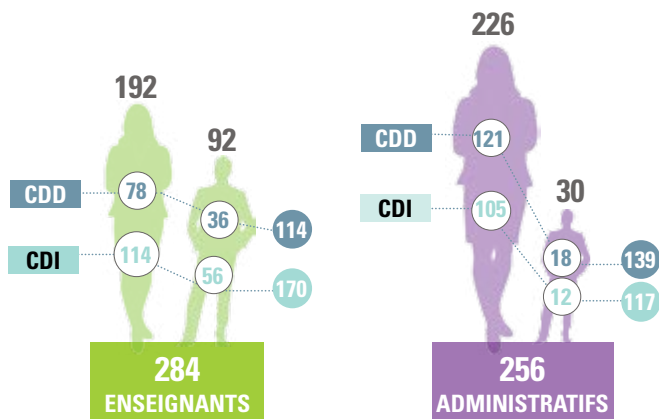
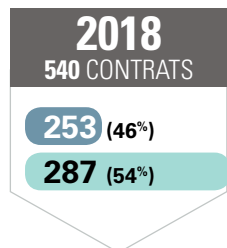
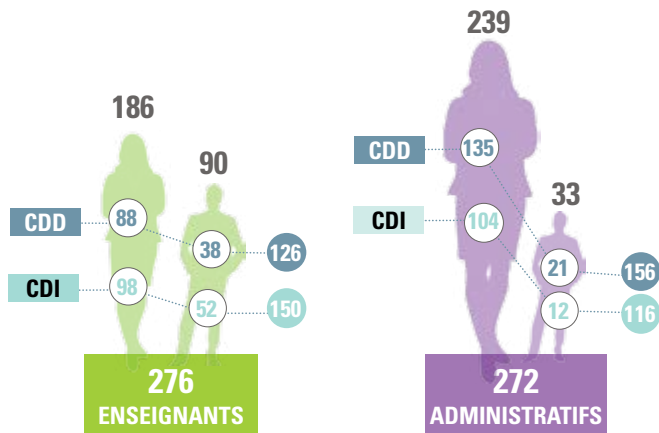
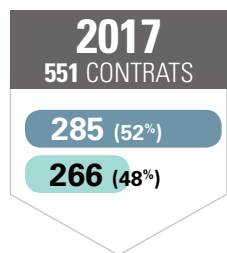


### ÂGE ET ANCIENNETÉ MOYENS PAR TYPE DE CONTRATS

Les personnels titulaires (postes gagés) ont une ancienneté moyenne 3 fois supérieure aux personnels contractuels, ces derniers étant globalement plus jeunes.

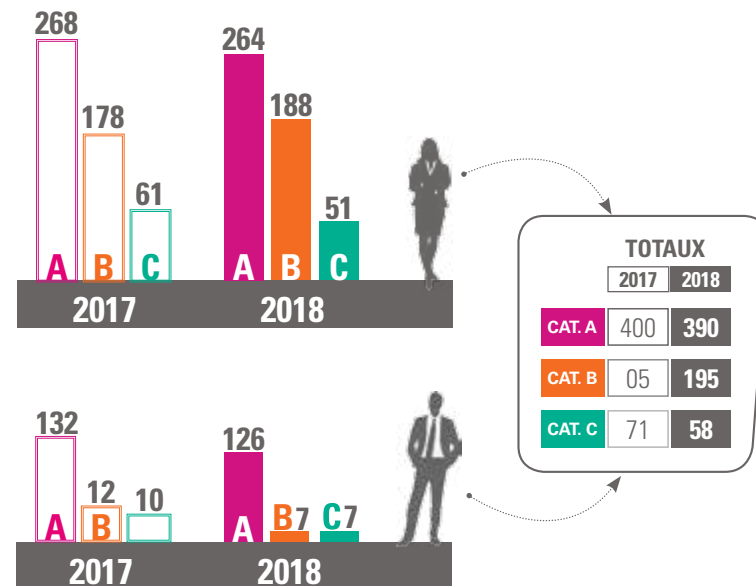
## RÉPARTITION DES PERSONNELS CONTRACTUELS CDD ET CDI

La politique académique a pour objectif la lutte contre la précarité. 540 personnes sont contractuelles en 2018, soit 82% des effectifs totaux. Parmi elles, **54 % des personnels sont en CDI contre 45 % en 2017**. Les services académiques et les équipes de direction accompagnent les personnels dans leurs projets d'évolution professionnelle (formation, VAE, mobilité, préparation aux concours).



## RÉPARTITION DES PERSONNELS PAR CATÉGORIE

La majorité des personnels est positionnée en catégorie A, les enseignants (postes de formateurs, coordonnateurs, conseillers...) étant a minima titulaires d'une licence. Les personnels administratifs relèvent pour la grande majorité d'entre eux de la catégorie B.



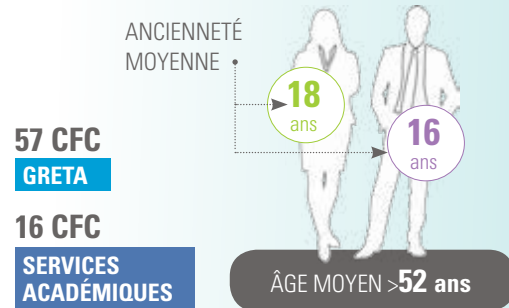
## ZOOM SUR LES CONSEILLERS EN FORMATION CONTINUE

En effectif constant, 73 CFC (72 + 1 CFC faisant fonction) sont répartis dans les services académiques ou affectés dans les GRETA pour contribuer à leur développement. En 2018, le choix a été d'augmenter le nombre de CFC à l'échelon académique pour renforcer l'appui aux GRETA.

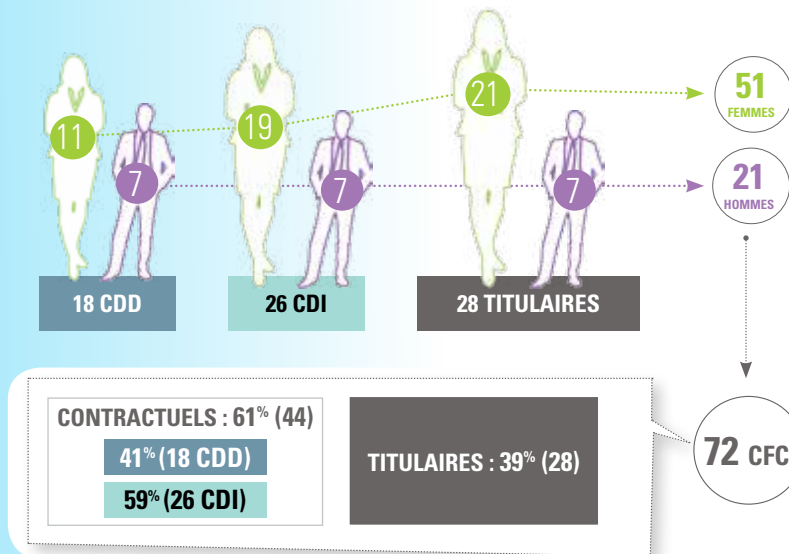
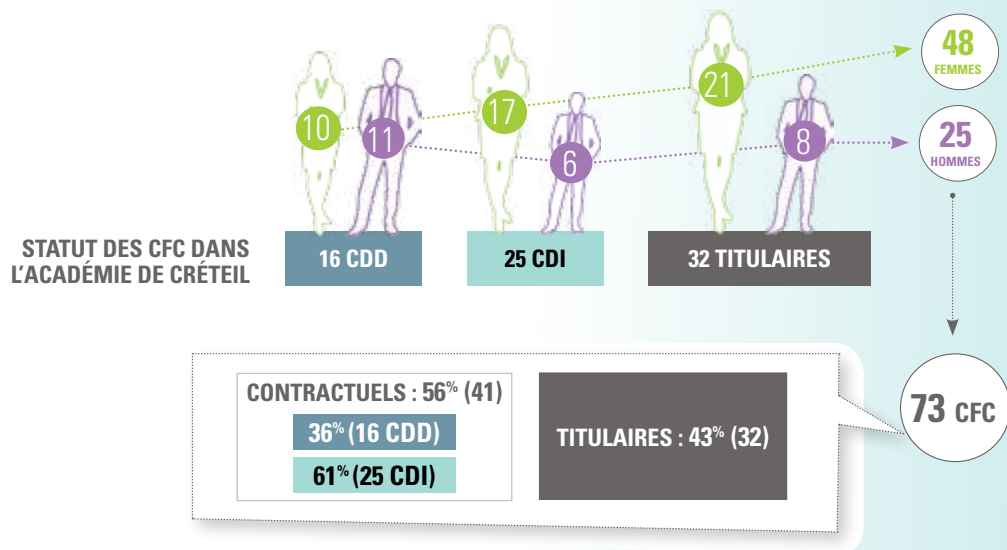
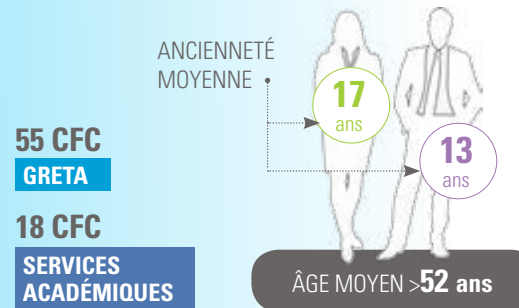
Recrutés après une procédure sélective, les CFC sont issus d'horizons variés, enseignants titulaires ou issus du monde économique.

Souvent en seconde partie de carrière, les CFC ont une ancienneté moyenne de près de 20 ans dans cette fonction.

### 2017



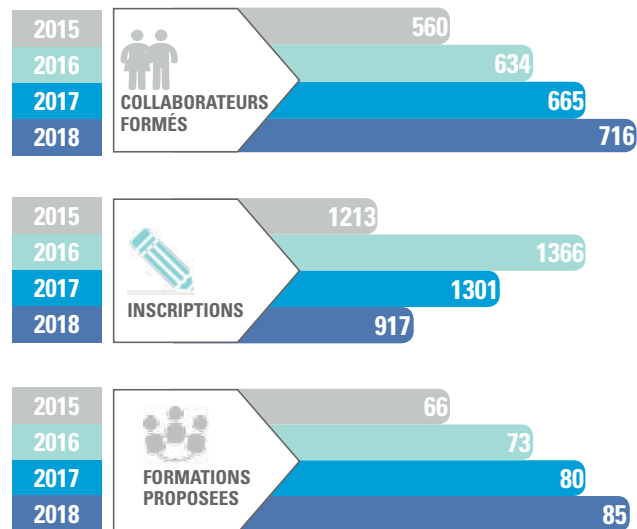
### 2018





## PLAN DE FORMATION DES SALARIÉS DU RÉSEAU

Ce bilan concerne exclusivement les formations mises en œuvre par le centre académique de formation continue de Créteil à destination des personnels exerçant dans le cadre de la mission académique de formation continue. Il ne prend pas en compte les formations dispensées par d'autres organismes qui peuvent intervenir dans la mise en œuvre du plan de formation des personnels du réseau. Il inclut le plan de professionnalisation des conseillers en formation continue stagiaires en année probatoire.

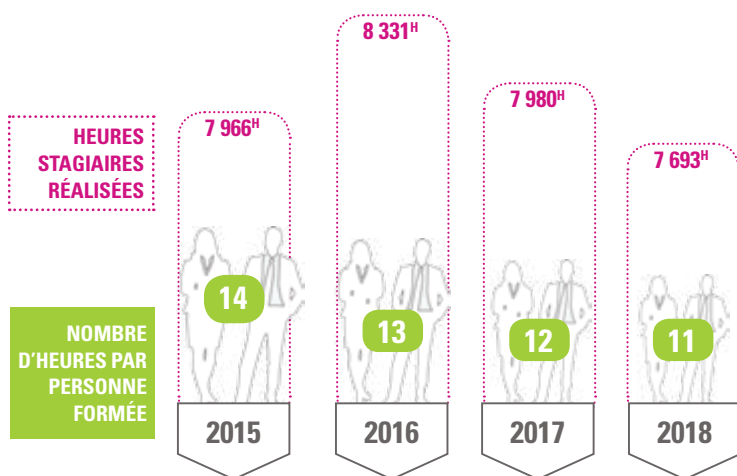


### ÉVOLUTION DU PLAN DE FORMATION

Le nombre de collaborateurs formés au CAFOC continue de progresser +3 % par rapport à 2017.

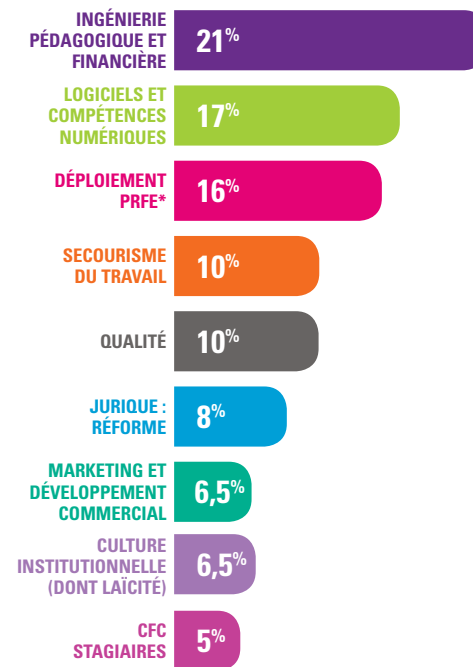
### NOMBRE MOYEN D'HEURES DE FORMATION PAR PERSONNE FORMÉE

La durée moyenne des formations est restée constante depuis plusieurs années ; elle se confronte à la nécessité d'articuler les temps de formation avec les temps de travail, ce qui dans les organisations actuelles constitue un vrai enjeu. Cette tendance est confirmée également dans les entreprises. L'évaluation de la formation informelle et son impact sur la professionnalisation est un autre enjeu à prendre en compte.



### RÉPARTITION DES FORMATIONS PAR NATURE

Plus de 80% des formations demandées et suivies par les collaborateurs du réseau concernent les trois thématiques prioritaires du plan de formation académique : **ingénierie pédagogique et financière et culture numérique.**



\* appui à la mise en place des formations obtenues dans le cadre de l'appel à projet régional 'Plan régional Emploi-Formation'.



# Bilan d'activité 2018

FORMATION PROFESSIONNELLE  
Académie de Créteil

